

L'AIDE ALIMENTAIRE DE PLUS EN PLUS SOLLICITÉE EN FRANCE

SITUATION, QUESTIONS POSÉES ET ANALYSE DES POSITIONS EN PRÉSENCE

Louis Cantuel

responsable du pôle institutionnel et stratégique chez les Restos du Cœur

12 SEPTEMBRE 2023



L'AIDE ALIMENTAIRE EN FRANCE



ORGANISATION DE L'AIDE ALIMENTAIRE EN FRANCE

Définition (Code de l'action sociale) : « *L'aide alimentaire a pour objet la fourniture de denrées alimentaires aux personnes en situation de vulnérabilité économique ou sociale, assortie de la proposition d'un accompagnement.* »



croix-rouge française



Les quatre associations représentent plus de **90% de l'aide alimentaire et matérielle** distribuée en France, à destination de plus de **4 millions de personnes accueillies et bénéficiaires**, au travers de **12 000 lieux d'accueil solidaires ou associations partenaires**, animés par l'engagement de plus de **200 000 bénévoles**

D'autres acteurs qui luttent contre la précarité alimentaire : **les CCAS** (centre communal d'action sociale), les épiceries sociales (**ANDES**). Depuis la crise, multiplication du nombre d'acteurs locaux qui interviennent dans la lutte contre la précarité alimentaire ou l'organisation du don.

Nos structures dépendent largement :

- **De la générosité** : don en nature (don alimentaire, grandes surfaces, des particuliers, des entreprises) ou don financier
- **D'un important financement européen**, le Fonds Social Européen (FSE+) qui représente près d'un tiers des repas distribués

[Voir](#) le rapport des sénateurs **BAZIN et BOCQUET** « aide alimentaire : un dispositif vital, un financement menacé ? Un modèle associatif fondé sur le bénévolat à préserver » (2018)
[Voir](#) le rapport de l'Inspection Générale des Affaires sociales sur l'aide alimentaire (2019)



DES ÉTUDES ET CONSTATS ALARMANTS SUR LA PRÉCARITÉ ALIMENTAIRE DES FRANÇAIS

3,2 À 3,5 MILLIONS

de
personnes recourent
à l'aide alimentaire
en 2023 en France

Les Restos représentent

35 %

de l'aide alimentaire
en France

1 PERSONNE SUR 5

a pris un seul et
unique repas la
veille de sa venue
dans un centre
Restos

« La nourriture est trop chère,
donc j'ai besoin de venir aux
Restos, je ne m'en sors pas
sinon »

Personne seule retraitée

« Oui j'ai faim le soir, je prends
un bouillon et du pain ou des
biscottes pour repas »

Mère seule

« Des fois on mange.
Des fois on ne mange
pas »

Couple avec enfants

« Bien sûr, je me prive pour
que mes enfants ne se
privent pas »

Mère seule

Selon un le baromètre du Secours populaire en 2023, 32 % des personnes estiment rencontrer des difficultés à se procurer une alimentation saine permettant de faire 3 repas par jour.



PRÉSENTATION DES RESTOS DU CŒUR



1985, ANNÉE DE CRÉATION DES RESTOS

1985

5000 bénévoles
8,5 millions de repas servis

⇒ **Septembre 1985 - Coluche lance sur Europe 1 une « petite idée »**

Sa grande notoriété et sa parfaite connaissance des médias permettent à Coluche de très rapidement populariser l'association.

⇒ **14 octobre 1985 – Naissance des Restos du Cœur**

Association loi de 1901, reconnue d'utilité publique, sous le nom officiel de « Les Restaurants du Cœur - Les Relais du Cœur ».

Ils ont pour but « d'aider et d'apporter une assistance bénévole aux personnes démunies, notamment dans **le domaine alimentaire** par l'accès à des repas gratuits, et par la participation à leur **insertion sociale et économique**, ainsi qu'à toute action contre la pauvreté sous toutes ses formes ».



AUJOURD'HUI : CHIFFRES 2021-2022

Les Restos en bref

Plus de
2200
Lieux d'accueil

70 000
Bénévoles
réguliers

112
associations
départementales

Le témoignage des Restos

142
millions
de repas servis

1,1
million
de personnes aidées
toute l'année

Hiver 2022-2023

+22% de personnes accueillies
en moyenne par les Restos sur
tout le territoire

Hausse de 16% des 0-3 ans
accueillis

Entre 2022 et 2023

200 000 personnes
supplémentaires accueillies

Été 2023

+35% de repas servis par les
Restos sur tout le territoire

En un an

+30 millions de repas distribués

CHIFFRES D'ACCOMPAGNEMENT 2021-2022

Emploi

100

ACI ouverts toute l'année

461

Ateliers de soutien à la recherche d'emploi

Aide aux gens de la rue

1,9 M

De contacts effectués dans la rue en un an sur toutes les activités de rue

Accompagnement français et scolaire

258

Ateliers de français

86

Associations départementales proposent des ateliers d'accompagnement scolaire

Conventions

1/3 des AD

Ont signé une convention avec la CAF

61 AD

Ont signé une convention avec la CPAM

Culture et loisirs

4 814

Personnes parties en vacances pour la première fois

700

Espaces livres

36 528

Spectateurs d'une séance cinéma

Centres

1950

Centres d'activités fixes

44

Centres itinérants

800

Coins café

Accès aux droits et inclusion numérique

1 406

Personnes accompagnées dans des ateliers numériques

668

Micro-crédits personnels accordés

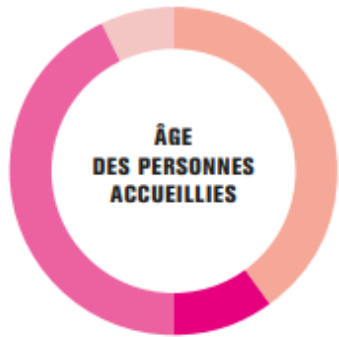
1 600

Personnes accompagnées sur l'accès à la justice

8 723

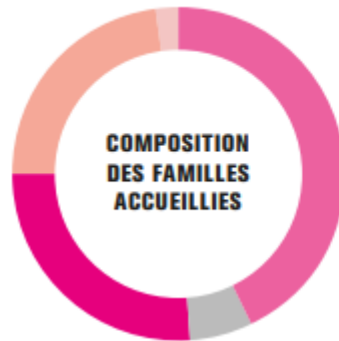
Personnes accompagnées sur l'accès aux droits pluriels

LES PERSONNES ACCUEILLIES PAR LES RESTOS EN 2021-2022



| ÂGE | RÉPARTITION |
|-----------------|-------------|
| Moins de 18 ans | 40 % |
| 18 - 25 ans | 12 % |
| 26 - 59 ans | 41 % |
| Plus de 60 ans | 7 % |

40 % des personnes accueillies sont des mineurs, **la moitié** a moins de 25 ans.



| COMPOSITION FAMILIALE | RÉPARTITION |
|-------------------------|-------------|
| Personnes seules | 45 % |
| Familles monoparentales | 25 % |
| Couples avec enfants | 22 % |
| Couples sans enfants | 6 % |
| Ménages complexes* | 2 % |



| HÉBERGEMENT | RÉPARTITION |
|--------------------------------|-------------|
| Locataire (HLM - privé) | 56 % |
| En difficulté face au logement | 40 % |
| Propriétaire | 4 % |



| EMPLOIS | RÉPARTITION |
|---|-------------|
| Occupe un emploi | 9 % |
| En recherche d'emploi | 45 % |
| Étudiants | 12 % |
| Retraités et pré-retraités | 17 % |
| Inactifs autre que retraités et étudiants | 17 % |

Une population **jeune**
 Une surreprésentation des **familles monoparentales**, tenues par des **femmes**
 Une population précaire face à l'**emploi**
 Une population en difficulté face au **logement**

DE LA CRISE SANITAIRE AU CHOC INFLATIONNISTE



LES ENSEIGNEMENTS DE LA CRISE COVID SUR LES PUBLICS ACCUEILLIS AUX RESTOS

Une aggravation de la situation des personnes
qui étaient déjà en situation de précarité

15%

Des personnes accueillies déclaraient **devoir se rendre aux Restos en raison de la crise sanitaire**

47,1%

Des personnes accueillies déclaraient que la crise a rendu **plus difficile leur situation professionnelle**

53%

Des personnes accueillies déclaraient que leurs **revenus avaient baissé pendant la crise**

67,5%

Des personnes accueillies affirmaient avoir **plus de difficultés à obtenir suffisamment de nourriture**, en plus de l'aide alimentaire

44%

Des personnes accueillies qui déclaraient déclarent être venues aux Restos du Cœur à cause du Covid **avaient déjà fait l'expérience de l'aide alimentaire antérieurement**

44%

Des personnes accueillies indiquaient que leur **suivi médical a été plus compliqué** depuis la crise

LES ENJEUX AUXQUELS FONT FACE LES RESTOS AUJOURD'HUI

Une déstabilisation structurelle des situations des personnes que nous accueillons et de notre association



L'**augmentation massive et rapide du nombre de personnes accueillies** au sein de nos centres



La **crise alimentaire**, amenée à perdurer à cause de l'inflation

Cette crise contraint plus de personnes à demander de l'aide alimentaire et un accompagnement social, et provoque une **baisse des volumes des denrées** mises à disposition par le fonds européen dédié (le FSE+)



Un impact sur nos bénévoles qui, en raison de l'**augmentation du coût de la vie (carburant, transport)** sont entravés dans l'exercice de leur bénévolat



Les **coûts de fonctionnement des associations** atteignent des sommets inédits

L'**explosion de l'inflation des coûts d'achats de denrées**, le budget du pôle alimentaire des Restos aurait doublé un deux ans

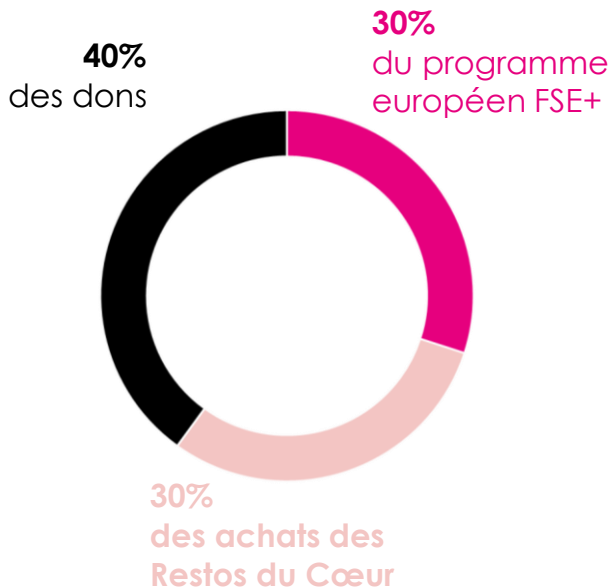
AIDE ALIMENTAIRE : ANATOMIE D'UNE CRITIQUE



L'AIDE ALIMENTAIRE NE REPOSE QUE SUR DES SURPLUS

FAUX

Parce que les 142 millions de repas distribués par Les Restos du Cœur en 2021-2022 proviennent à :



NE PAS CONFONDRE DON, ANTIGASPI ET QUALITÉ ALIMENTAIRE

Don ≠ Lutte contre le gaspillage :

- ✓ Le don alimentaire a **plusieurs formes** (ex : Collectes)
- ✓ Les dons issus de la lutte anti-gaspi sont triés pour **présenter aux personnes accueillies des denrées de qualité**
- ✓ La priorité des Restos : **respecter le choix des personnes et assurer une aide alimentaire variée et diversifiée**

L'AIDE ALIMENTAIRE MAINTIEN LES PERSONNES DANS LA DÉPENDANCE ET LA PRÉCARITÉ

FAUX

Parce que les Restos considèrent l'aide alimentaire comme la première marche vers **un accompagnement plus global des personnes accueillies**

vers une sortie durable de la précarité



Accès à la justice



Soutien à la recherche d'emploi



Accompagnement budgétaire et microcredit



Aide alimentaire



Accès à la santé



Ateliers de français



Accès aux loisirs et aux vacances



Vestiaires



Chantiers d'insertion



Accès au logement

L'AIDE ALIMENTAIRE NE PERMET PAS D'AIDER LES PERSONNES AVEC DIGNITÉ

FAUX

Plus de **80%** des centres sont équipés d'un coin café, avec une participation de **70%** des personnes accueillies



80% des personnes accueillies ont indiqué que le coin café est l'activité qui leur avait le plus manqué pendant la pandémie

Si de nombreuses personnes accueillies font état de leur "honte" à pousser la porte des Restos dans un premier temps, **nos bénévoles ont à cœur de casser ce sentiment et de créer :**

1

Plus de **2 200 lieux d'accueil**, d'échange et de partage dans la bienveillance et l'écoute

2

Un fort **sentiment d'appartenance** à l'association, qui se matérialise par le bénévolat pratiqué par les personnes accueillies : **15% des bénévoles sont des personnes accueillies**

DROIT A L'ALIMENTATION ET ALTERNATIVES À L'AIDE ALIMENTAIRE



DES CHÈQUES ALIMENTAIRES À LA SÉCURITÉ SOCIALE DE L'ALIMENTATION

L'aide alimentaire en débat :
permet-elle vraiment d'assurer un droit à l'alimentation pour tous ?

9 millions de personnes sont encore en situation de privation matérielle
(INSEE, 2023)

Sécurité sociale de
l'alimentation

Chèques
alimentaires

Vigilances

- Sur les mesures d'accompagnement qui ne doivent pas être laissées de côté
- Sur la liberté de choix des personnes accueillies ou qui seraient bénéficiaires
- Sur la faisabilité de ces opérations d'envergure
- Sur le fléchage de ces allocations

LES INITIATIVES LOCALES EN ÉMERGENCE

De nombreuses initiatives se sont développées depuis la crise sanitaire

- **Expérimentations de SSA** (caisse commune à Montpellier)
- **Initiatives locales**, création de nombreuses associations locales ainsi que des dispositifs à l'aide alimentaire classique (exemple : Groupements d'achats solidaire comme VRAC)
Voir [l'avis](#) du Conseil national de l'Alimentation
- **Tiers lieux alimentaires & PAT**
- Multiplication des **épiceries sociales**
- **Jardins partagés** au sein des Quartiers Prioritaires de la Ville

FAIRE DES ASSOCIATIONS D'AIDE ALIMENTAIRE DES ACTEURS DE LA TRANSITION

Plutôt que d'opposer les modèles, il faut miser sur leur complémentarité,
pour hybrider les modèles et les pratiques

Evolution des modalités d'approvisionnement des Restos du Coeur



Mise en place de conventions
pour encourager les circuits
courts



Développement des jardins
du Coeur et jardin de
proximité

Etude prospective Restos 2035 avec deux priorités majeures

Les Restos 2035

Intégrer la transition
écologique au projet des
Restos

Développer les
coopérations
interassociatives,
indispensables pour
participer à la transition
alimentaire