

Le patrimoine, l'angle mort du revenu agricole ?

Capitalisation du revenu agricole et formation du patrimoine professionnel des
exploitations agricoles

Séminaire MARS

Philippe Jeanneaux (1), Nathalie Velay (2)

(1) Université Clermont Auvergne, VetAgro Sup, UMR Territoires, 89 avenue de l'Europe 63370
Lempdes, France

(2) CERFRANCE, Alliance Massif central, Clermont-Ferrand, France



AGR'INCOME

Plan

Le patrimoine professionnel en agriculture

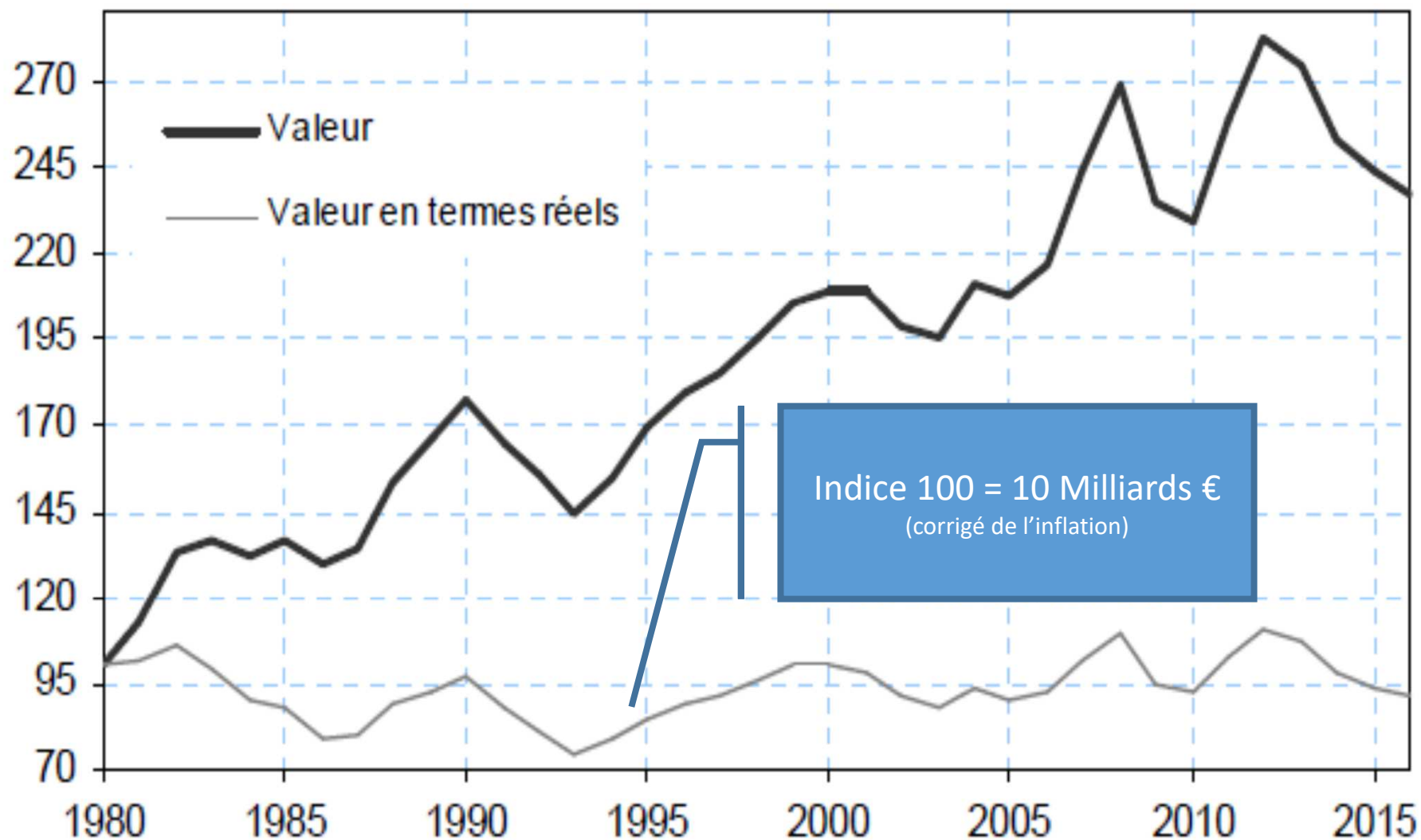
Méthodologie et données

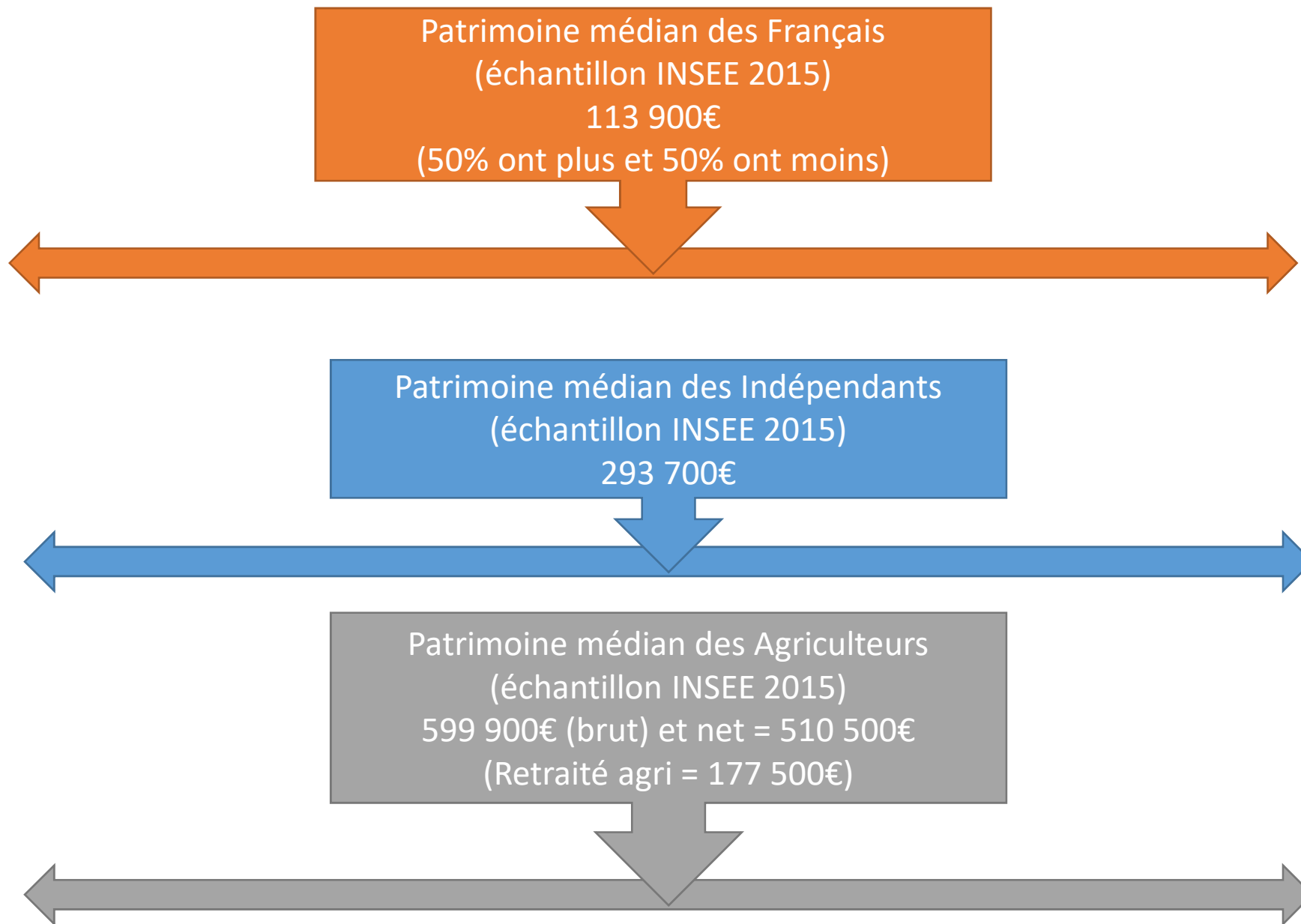
Résultats

Conclusion - Discussion

Le levier des gains de productivité du travail : un effort soutenu d'investissement

Formation brute du capital fixe (en valeur)





Selon l'Insee, la collecte de l'enquête Patrimoine de 2010 a concerné 15 000 ménages, avec une représentation plus forte des agriculteurs dans l'échantillon (5 %). En 2015, 12 000 ménages ont répondu avec une représentation plus faible des agriculteurs (1 %). Les ménages sont sélectionnés aléatoirement selon un processus qui assure la représentativité de l'ensemble des catégories sociales au niveau national.

Patrimoine moyen des agriculteurs

(INSEE)

(enquête patrimoine 2015)

1 040 000€

(brut)

Net = 920 k€

Ce patrimoine global brut comprend les biens privés (habitation, placements financiers, etc.) et professionnels (foncier, matériel, bâtiments, cheptel, stocks, etc.), avant déduction des emprunts en cours.

Patrimoine autre

110 000€

Patrimoine immobilier

265 300€

Patrimoine professionnel

664 100€ (brut)

Evolution du patrimoine

En moyenne, entre 2004 et 2015, le patrimoine brut des ménages d'agriculteurs a plus que doublé, passant de 489 724 € à 1 040 000 €

=> accroissement des biens professionnels (+142 %) entre 2004 à 2015 de 274 500 € à 664 100 €.

Questions

Q1. Les chefs d'exploitation ne réalloueraient-ils pas une part importante de la richesse produite au financement des investissements alors qu'elle aurait pu rémunérer leur travail ?

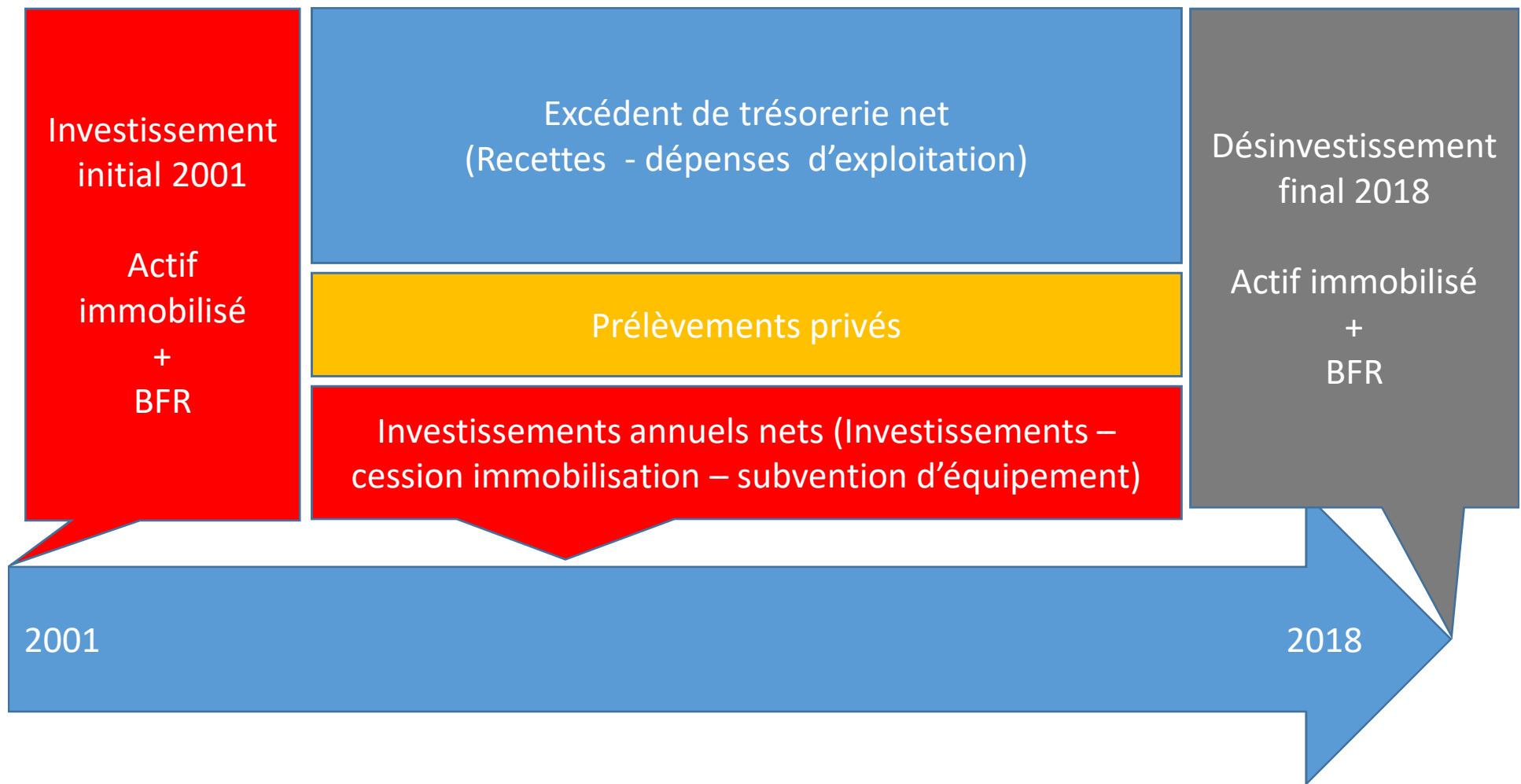
Q2. La rémunération différée du travail par la création d'un patrimoine à réaliser dans le futur est-elle une stratégie payante ?

Cadre méthodologique

Etude quantitative du processus de capitalisation d'une partie du revenu à partir de l'analyse des flux pluriannuels économiques et financiers (sur 18 ans)

- Collecte des flux de trésorerie de 1538 exploitations aux productions diversifiées (Puy-de-Dôme et Haute-Loire) extraits des comptabilités de deux CERFRANCE (2001 à 2018)
- Calcul des investissements et des PP cumulés + répartition
- Calcul du taux de rendement interne (TRI) comme mesure du rendement des capitaux investis en agriculture

Principe : Evaluer la rentabilité de l'investissement que le chef d'exploitation fait sur longue période en choisissant de développer son activité agricole (horizon économique de 18 ans : 2001-2018)

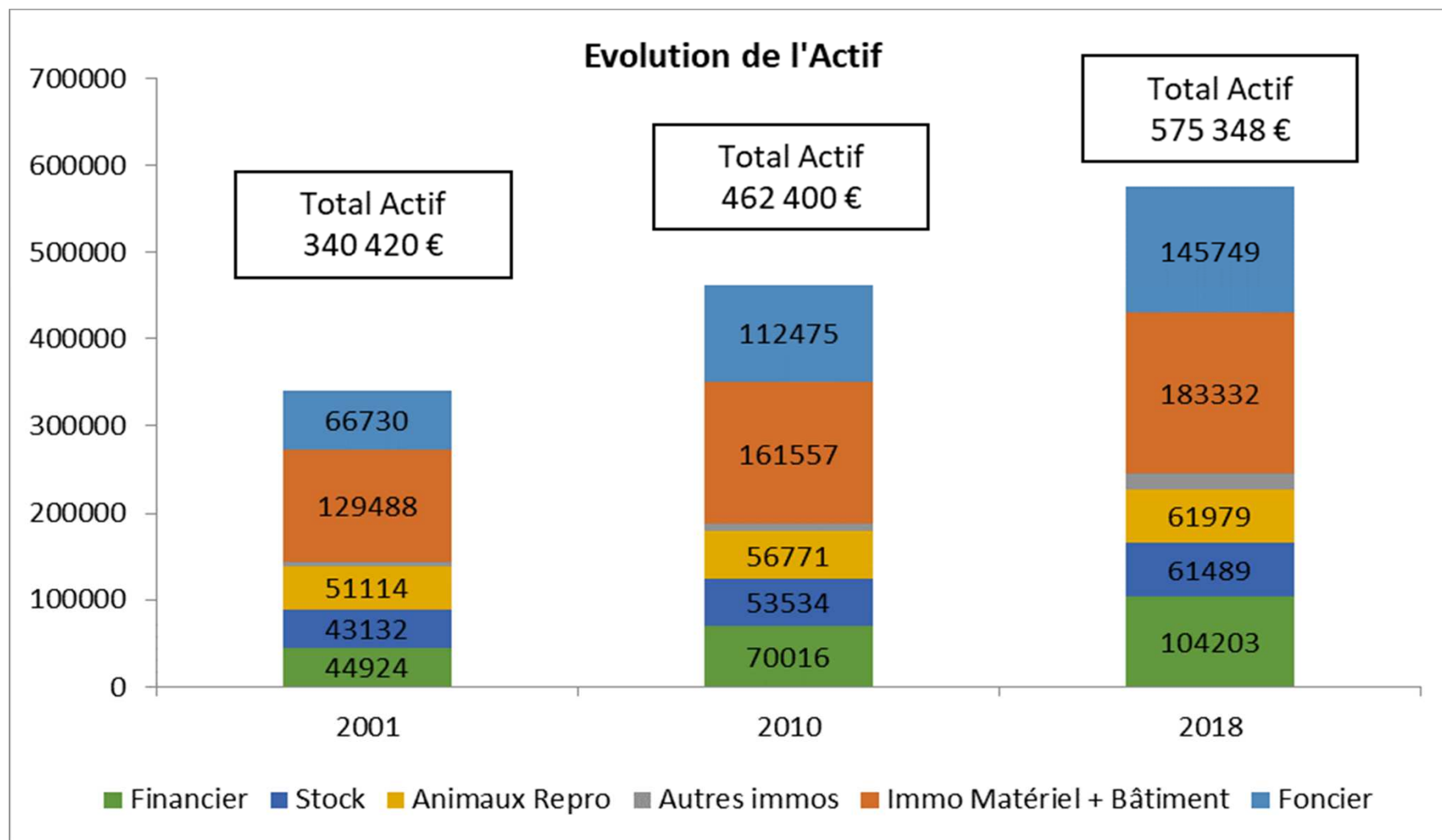


Exemple de calcul de la VAN en fonction du taux d'actualisation

	Flux de trésorerie non actualisé (BNAN)	Coefficient d'actualisation $1/(1+r)^t$ avec un taux de :			Flux de trésorerie actualisé (VAN) avec un taux de :		
		2 %	6 %	10 %	2 %	6 %	10 %
	(a)	(b)	(c)	(d)	(e) = (a)x(b)	(f) = (a)x(c)	(g) = (a)x(d)
Investissement initial (N₀)	-100	1	1	1	-100,0	-100,0	-100,0
Flux exploitation N1	+5	0,98	0,94	0,91	+4,9	+4,7	+4,5
Flux exploitation N2	+3	0,96	0,89	0,83	+2,9	+2,8	+2,5
Flux exploitation N3	+110	0,94	0,84	0,75	+103,4	+92,5	+82,5
Valeur totale	+18				+11,2	0,0	-10,5

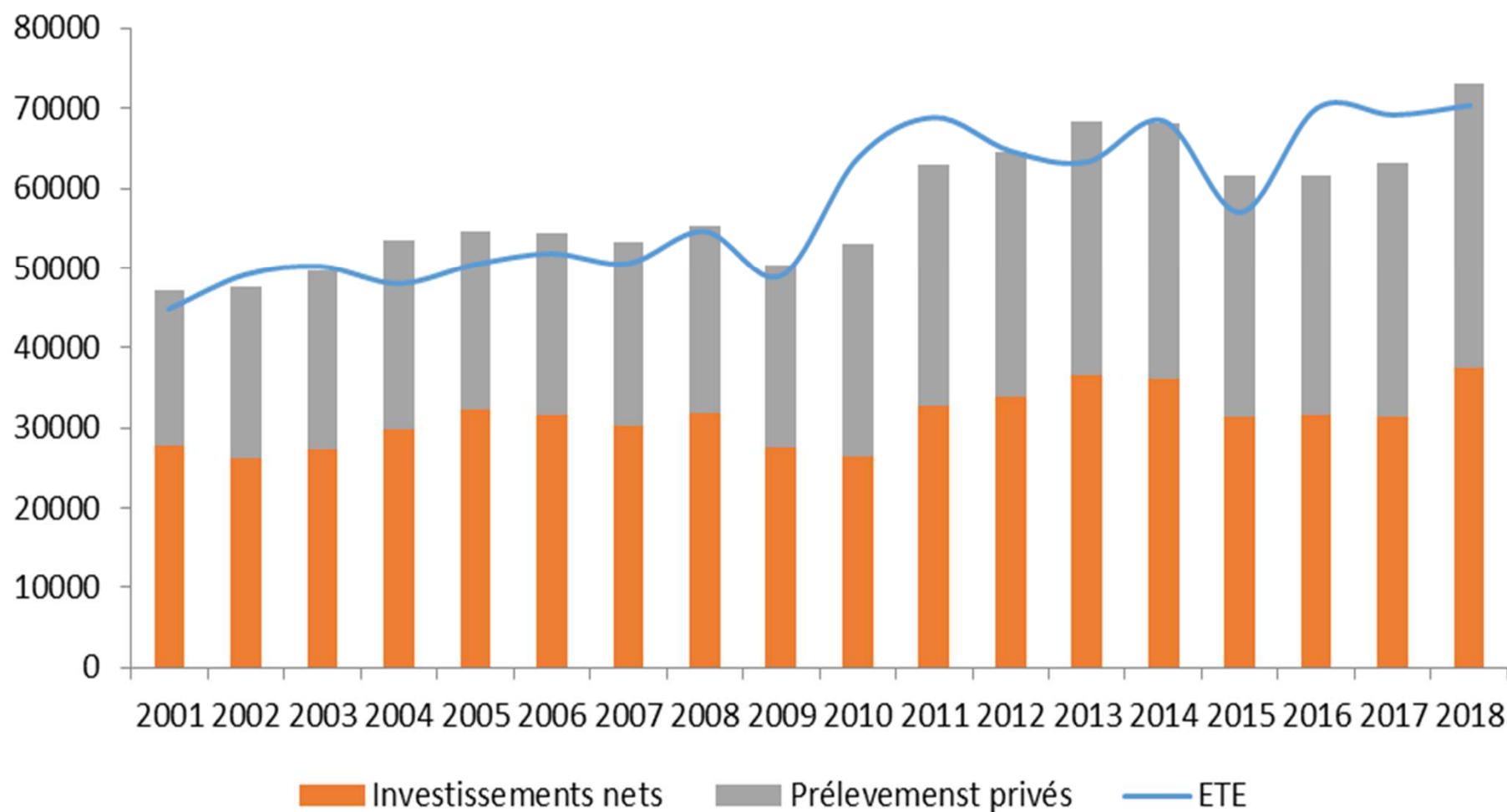
Résultats

Composition de l'actif du bilan (en valeur nette comptable) entre 2001 et 2018 - Moyenne de l'échantillon (1534 exploitations)



Source : base de données comptabilités CERFRANCE Alliance Massif central (2001, 2010, 2018).

Utilisation de l'ETE – Ensemble des exploitations (2001 à 2018)



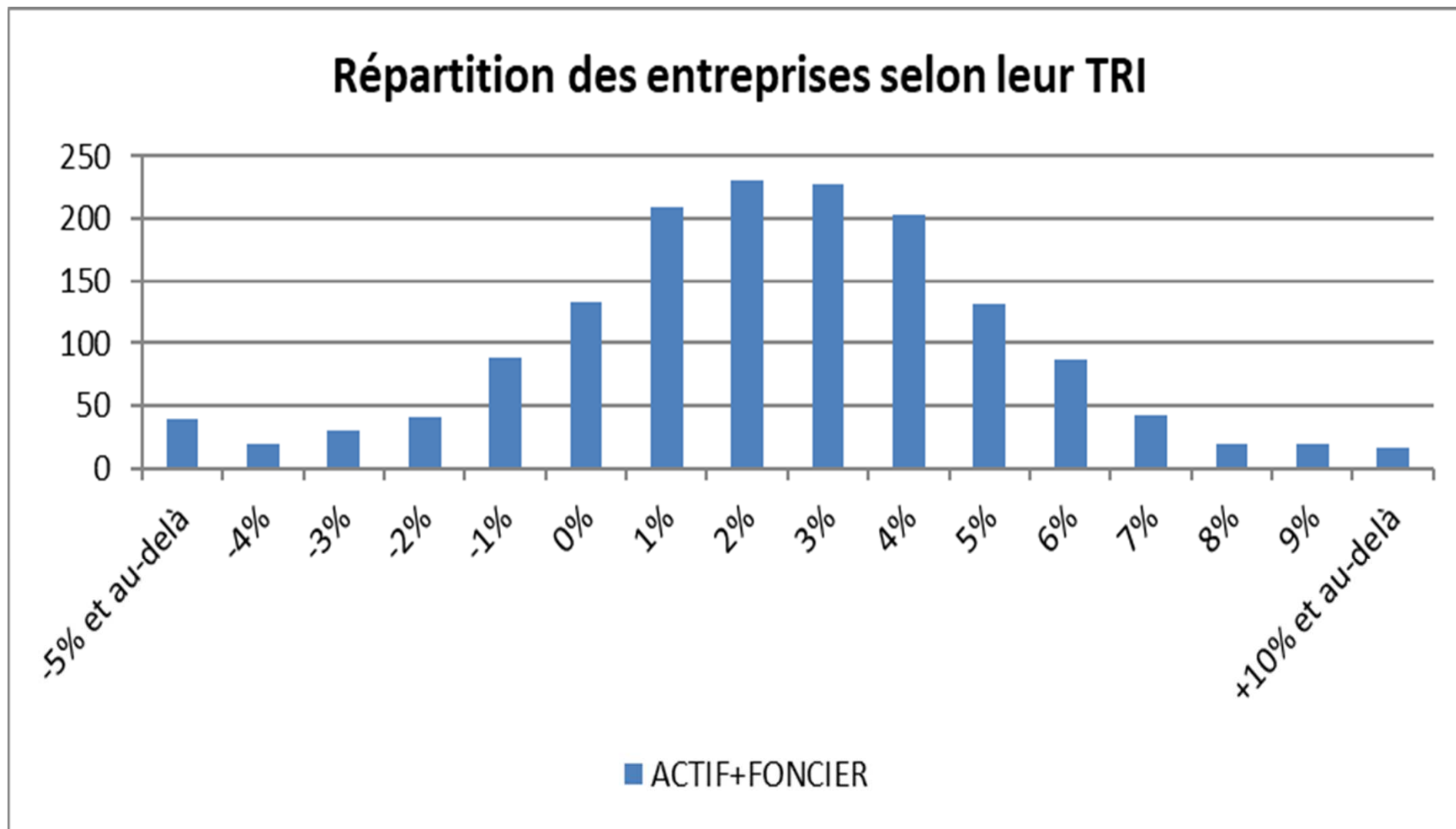
Source : base de données comptabilités CERFRANCE Alliance Massif central (2001 à 2018).

Répartition de la richesse produite entre rémunération du travail du chef d'exploitation et investissement

N° - Système de production	Cumul du budget courant (ETE) En K€	Prélèvements privés sur 18 ans En K€	Prélèvements privés sur 18 ans En % de l'ETE cumulé	Investissements cumulés sur 18 ans En K€	Investissements cumulés sur 18 ans En % de l'ETE cumulé
Ensemble	1 044	480	46 %	561	54 %
1-Bovin lait	1 043	459	44 %	649	54 %
2-Bovin viande	847	383	45 %	458	54 %
4-Grandes cultures	1 076	504	47 %	555	52 %
5-Ovins – Caprin	801	381	48 %	391	49 %
6-Transfo fromagère	1 768	850	48 %	937	53 %
7-Hors sol	1 192	503	42 %	655	55 %
8-Autres	1 034	459	44 %	649	63 %

Source : Base de données comptabilité CERFRANCE Alliance Massif central (2001 à 2018).

Répartition des exploitations selon leur TRI (période de 2001 à 2018)



Source : Base de données comptabilité CERFRANCE Alliance Massif central (2001 à 2018).

Répartition de la richesse et TRI selon les systèmes de production

TRI	TRI 1 : Actif + Foncier 1,09 SMIC/UTH	TRI 2 : Actif + Foncier 1,5 SMIC net/UTH
Q3	4,1 %	2,9 %
Q1	0,7 %	-2,2 %
MAX	16,6 %	33,1 %
MIN	-13,1 %	-37,7 %
MEDIAN	2,4 %	0,4 %
MOYEN	2,3 %	0,2 %

Source : Base de données comptabilité CERFRANCE Alliance Massif central (2001 à 2018).

Répartition de la richesse et TRI selon les systèmes de production

N° - Système de production	Cumul du budget courant (ETE) sur 18 ans en K€	Prélèvements privés cumulés sur 18 ans En K€	Investissement cumulés sur 18 ans En K€	TRI moyen	Ecart type TRI
Ensemble	1 044	480	561	2,3 %	3,0 %
1-Bovin lait	1 043	459	649	2,4 %	2,6 %
2-Bovin viande	847	383	458	2,2 %	3,3 %
4-Grandes cultures	1 076	504	555	2,1 %	3,8 %
5-Ovins – Caprin	801	381	391	2,3 %	3,0 %
6-Transfo fromagère	1 768	850	937	2,9 %	2,8 %
7-Hors sol	1 192	503	655	2,1 %	3,6 %
8- autres	1 034	459	649	1,2 %	3,8 %

Source : Base de données comptabilité CERFRANCE Alliance Massif central (2001 à 2018).

Stratégie de répartition de la richesse et d'accumulation de capital, et niveau de TRI

Indicateurs	Type 1 50PP/50INVT	Type 2 PP + INVT +	Type 3 PP+ INVT -	Type 4 PP - INVT +	Type 5 PP- INVT-	Total général
	Equilibré	Dépensier	Rémunérateur	Accumulateur	Prévoyant	
Titre de la stratégie	Equilibre budgétaire	Logique de capitalisation et de rémunération	Logique de rémunération du travail	Logique de croissance	Logique assurancielle	
TRI Moyen (%)	2,3 %	-1,7 %	1,7 %	2,7 %	4,1 %	2,3 %
Part PP+INVT/ETE (%)	101 %	140 %	97 %	110 %	83 %	104 %
Part PP/ETE (%)	50 %	67 %	66 %	27 %	43 %	45 %
Part INVT/ETE (%)	51 %	73 %	32 %	83 %	40 %	59 %
Cumul PP (2001 à 2018) (€)	594 391	668 823	699 610	285 202	409 920	484 354
Cumul INVT (2001 à 2018) (€)	599 089	721 990	359 082	687 858	382 230	569 636
Cumul ETE (2001 à 2018) (€)	1 173 369	1 035 442	1 076 709	893 466	945 990	1 017 739
Valeur Actif 2018 (€)	478 000	564 000	359 000	527 000	405 000	493 000
Ecart Actif 2018/2001 (€)	164 338	298 967	58 901	252 697	77 484	175 137
Evolution actif 2018/2001 (%)	+58 %	+129 %	+26 %	+114 %	+26 %	+74 %
Nombre d'exploitations	405	71	333	602	127	1 538

Source : Base de données comptabilité CERFRANCE Alliance Massif central (2001 à 2018).

❑ Limites

- Valeurs nettes comptables début et fin supposées être les valeurs vénales
- Analyse sur la prise en compte d'une seule entité juridique
- Valeurs de la terre bilan et hors bilan évaluées au prix du marché foncier
- Echantillon pas représentatif de l'agriculture des deux départements (taille, productions)

❑ Capitalisation du revenu et rendement du capital positif

- Une partie du revenu serait bien reportée dans le temps par la capitalisation
- Le patrimoine professionnel des agriculteurs a été en croissance de 2001 à 2018
- Le taux de rentabilité interne (TRI) des capitaux investis est en moyenne de 2.3%
- Le TRI serait supérieur au coût moyen pondéré du capital (CMPC) (1.8%)
- Pas d'effet de l'Otex sur le TRI ou la distribution de la richesse

❑ Suite ?

- Analyse des déterminants des comportements d'accumulation
- Analyse comparée avec les artisans-commerçants
- Test sur données RICA



Merci pour votre attention

AGR'INCOME

« Ce travail a bénéficié du soutien financier du ministère français de l'Agriculture et de l'Alimentation dans le cadre du projet de recherche Agr'Income (CEP-2018-AAP-02) » en français ou « This research was financially supported by the French Ministry for Agriculture and Food within the Agr'Income research project (CEP-2018-AAP-02) ».

Références bibliographiques

- Bessière C., De Paoli C., Gouraud B. Roger M. (2012). Les agriculteurs et leur patrimoine : des indépendants comme les autres ? *Économie et Statistique*, n°444-445, pp. 55-74.
- Bourdieu J., Rapport B., Roger M. (2014). Montant et composition du patrimoine des indépendants, avant et après le départ à la retraite. *Économie et Statistique*, n°472-473, pp. 169-193.
- Butault J.-P. (1980). Une approche de la rémunération et du coût de la force de travail familiale agricole. *Économie rurale*, n°137, pp. 20-28.
- Caraès D. (2015). Expertise : capital des exploitations agricoles, de quoi parle-t-on ? *Conférence Agriculture et Capital*, Chambres d'agriculture de France, Paris (France), 1^{er} décembre 2015.
- Carbonnier C. (2014). *Inégalités dans l'accumulation des différents types de patrimoine : le lien avec les inégalités économiques en général*. Laboratoire interdisciplinaire d'évaluation des politiques publique, Working paper, juillet, n°32, Université Cergy Pontoise. 21 p.
- Guillet X., Lauraire P., Aufrant S. (2019). *L'agriculture en 2019, Les comptes nationaux prévisionnels de l'agriculture en 2019*. Commission des Comptes de l'Agriculture et de la Nation, INSEE. Paris, décembre, n°E2019/04, 41 p.
- Cordellier C. (1987). Revenu, épargne agricole et prélèvement privé. L'exemple de l'année 1978. *Economie Rurale* n°182, pp. 50-57.
- Courleux F. (2019). *Réguler les marchés fonciers agricoles : les principaux arguments économiques*. Paris, Agriculture Stratégies, 43 p.
- Enjolras G., Sanfilippo G. (2019). La structure du capital des exploitations agricoles françaises. *Économie rurale*, n°369, pp. 5-20.
- Cazenave-Lacrouts M.-C., Guillas D. Lebrault G. (2018). *Le patrimoine des ménages en 2018, repli de la détention de patrimoine financier*. INSEE Première, n°1722, division Revenus et Patrimoine des ménages, Insee.
- Ferrante A., Guillas D., Solotareff R. (2016). *Entre 2010 et 2015, les inégalités de patrimoine se réduisent légèrement*. INSEE Première n°1621.
- Jegouzo G., Brangeon J.-L., Roze B., (2018). *Richesse et pauvreté en agriculture*. Economica, INRA Editions, Paris, 247 p.
- Laferté G. (2014). L'embourgeoisement agricole. Les céréaliers du Châtillonnais, de la modernisation agricole à nos jours. *Sociétés Contemporaines*, n°96, p. 27-50.
- Lamarche P., Romani M. (2015). Le patrimoine des indépendants. *In Emploi et Revenus des indépendants, Insee Référence*, édition 2015, pp. 75-90.
- Piard G. (2019). Investir en bourse : 3 idées reçues à combattre. *Le Revenu, Le site conseil Bourse et Placements*, consulté le 15/11/2019, <https://www.lerevenu.com/bourse/investir-en-bourse-3-idees-recues-combattre>,
- Ramaz-Beaujard D. (1987). La capitalisation, moyen ou finalité de l'exploitation ? *In Financement et capitalisation de l'agriculture, Économie rurale*, n°181, pp. 20-25.
- Vernimmen P., Quiry P., Le Fur Y. (2010). *Finance d'entreprises*, Paris, Dalloz, 1176 p.