

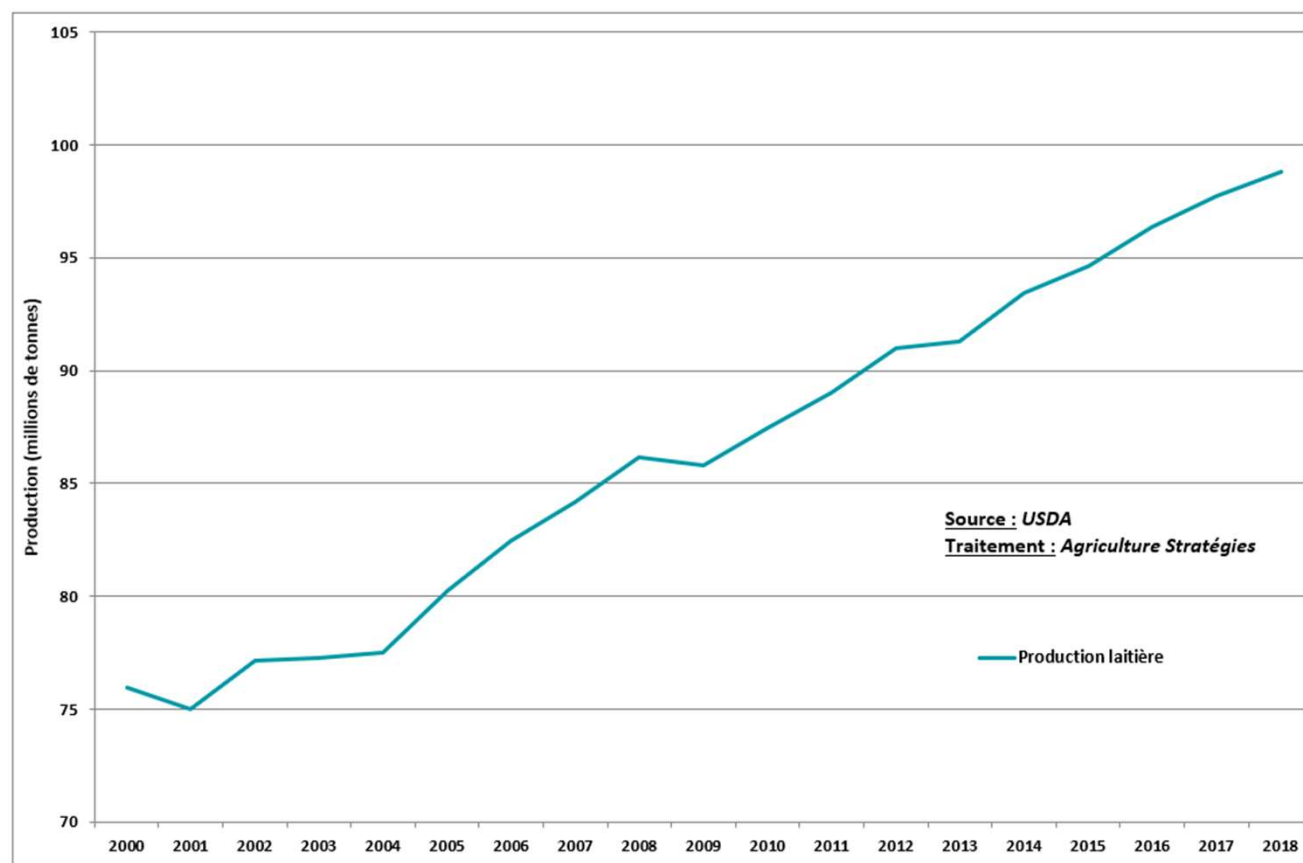
Face à la surproduction,  
une politique laitière américaine renforcée  
et de plus en plus duale

Frédéric COURLEUX  
Directeur des études

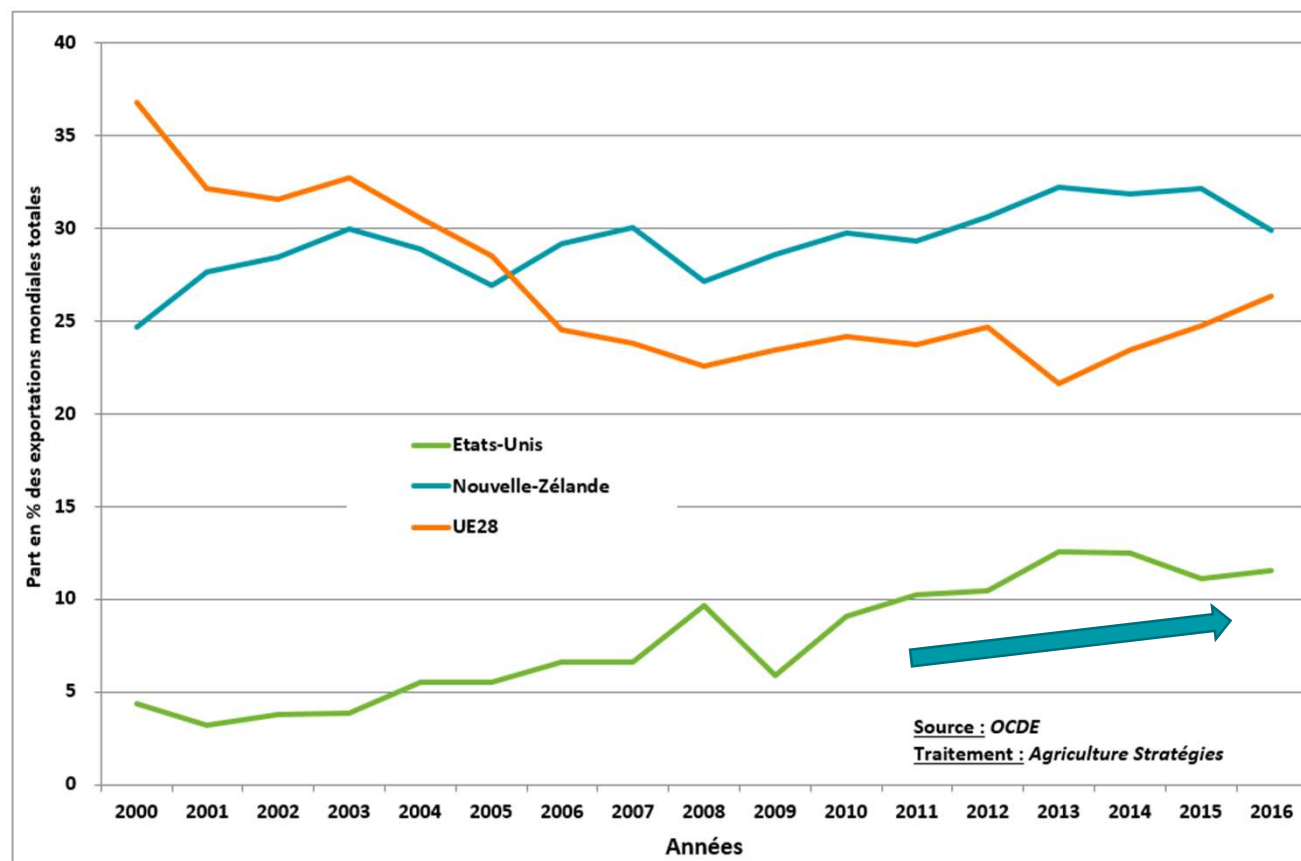


- **Quelques données de cadrage**
- **Les offices de commercialisation – FMMO**
- **Les aides contracycliques sur marge – DMC**
- **Le retour du débat sur la maîtrise de l'offre**

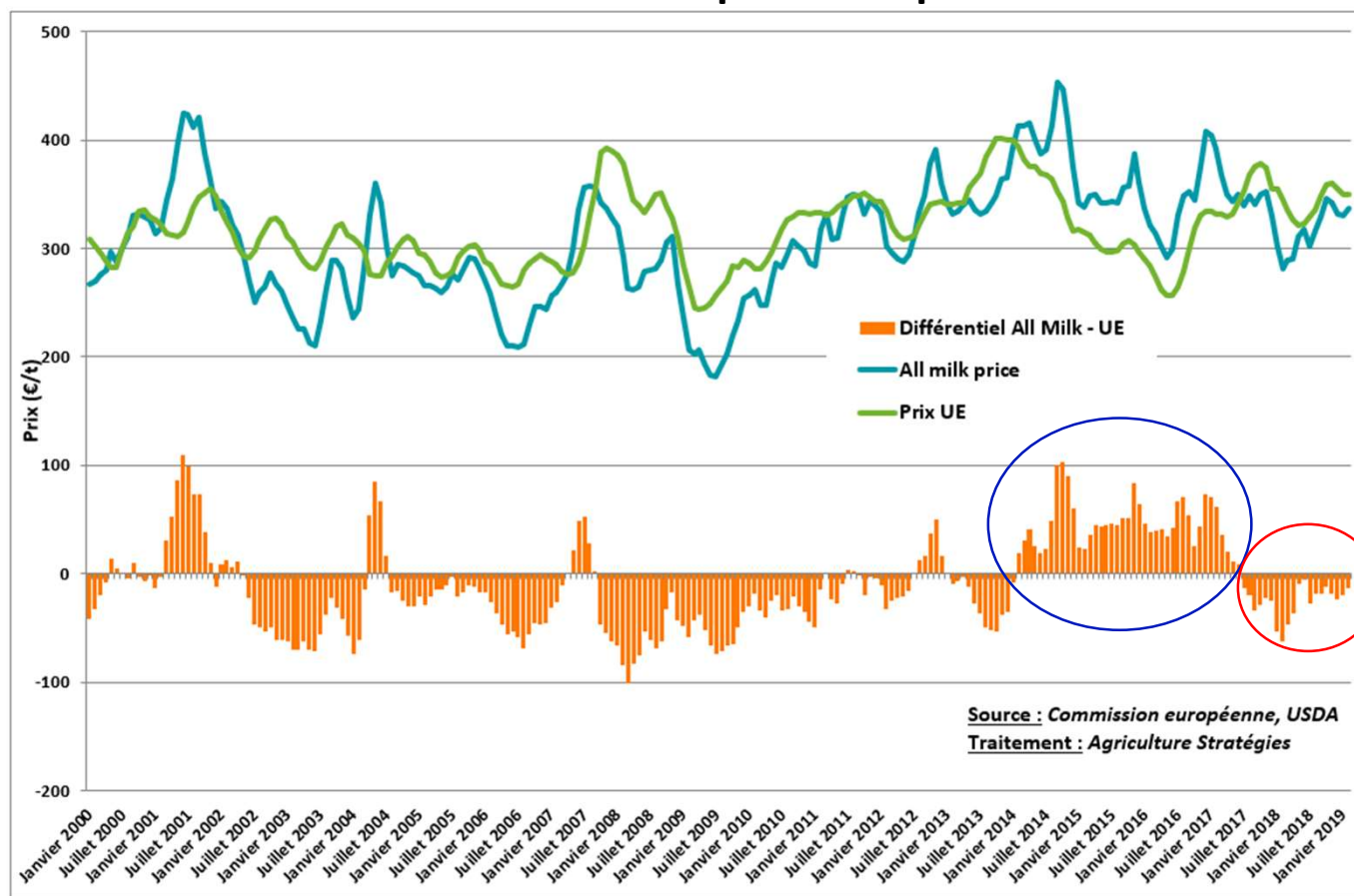
## Une production laitière en expansion : + 30% depuis 2000



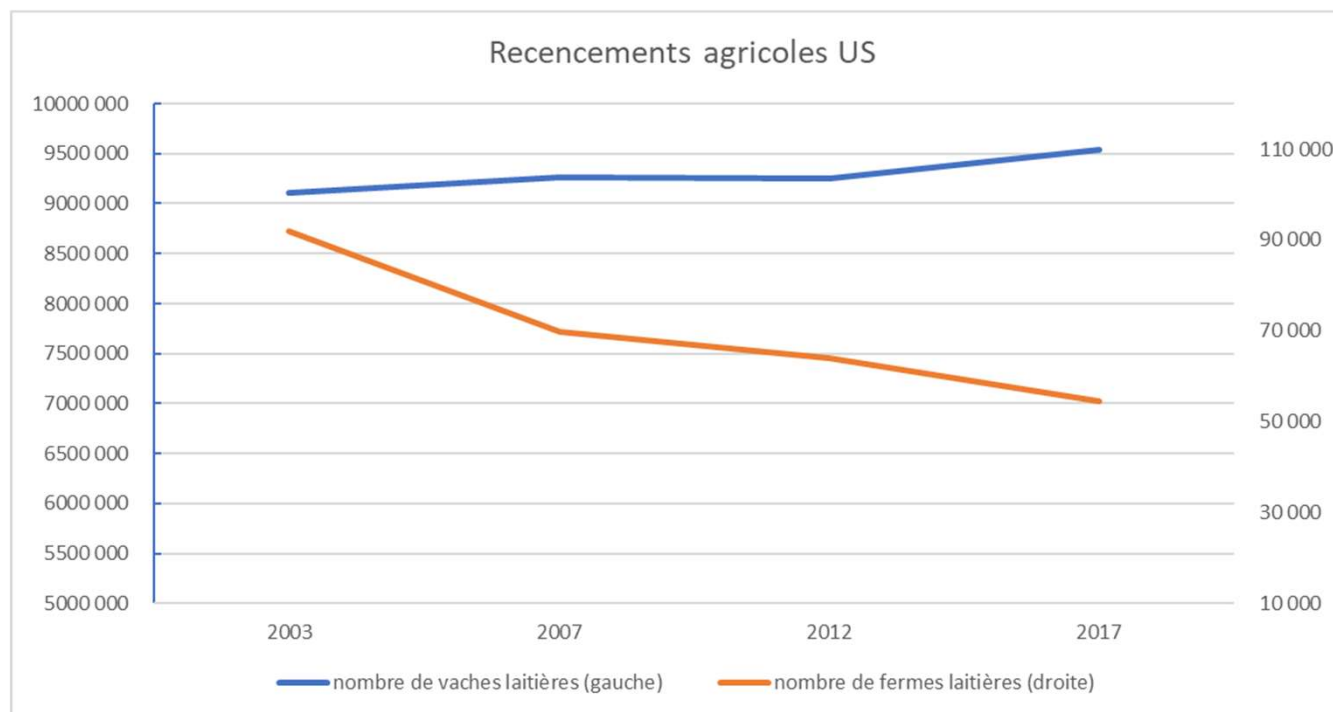
## Les USA de plus en plus présents dans les échanges internationaux



## Des prix du lait rattrapés par la fin du « super-cycle » plus tardivement qu'en Europe



## Plus de lait avec autant de vaches et moins de fermes



- Un nombre de vaches en légère augmentation
- Un nombre d'exploitations en forte diminution

Recensement 2017 = 54 599

Fermes avec licence de commercialisation du lait en 2017 = 40 219

## Une structure de la production de plus en plus duale

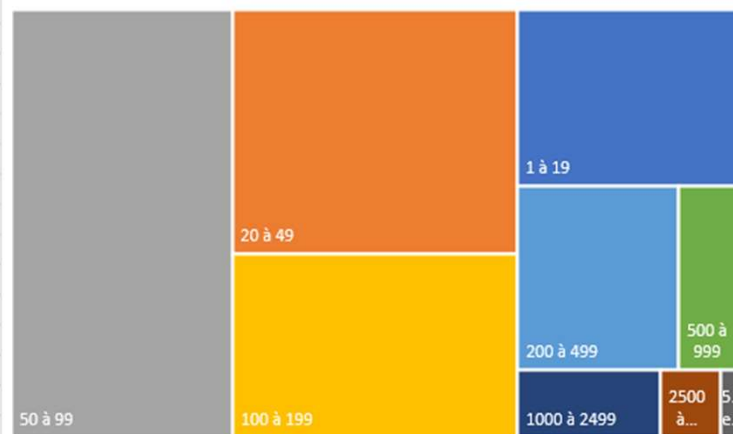
Sur les 40 219  
fermes avec  
licence de  
commercialisation  
de lait

VL / ferme avec licence	Nbre fermes	Nbre VL
1 à 19	12,7%	0,7%
20 à 49	22,2%	3,3%
50 à 99	30,2%	8,7%
100 à 199	16,8%	9,4%
200 à 499	9,5%	12,0%
500 à 999	3,8%	10,7%
1000 à 2499	3,1%	20,3%
2500 à 4999	1,3%	18,5%
5000 et plus	0,5%	16,4%
	40219	9 533 730

Troupeaux < 200 VL  
81,9% des fermes  
et 22% des VL

Troupeaux > 1000 VL  
4,9 % des fermes  
55,3% des VL

Répartition des fermes laitières par taille (en nbre VL)

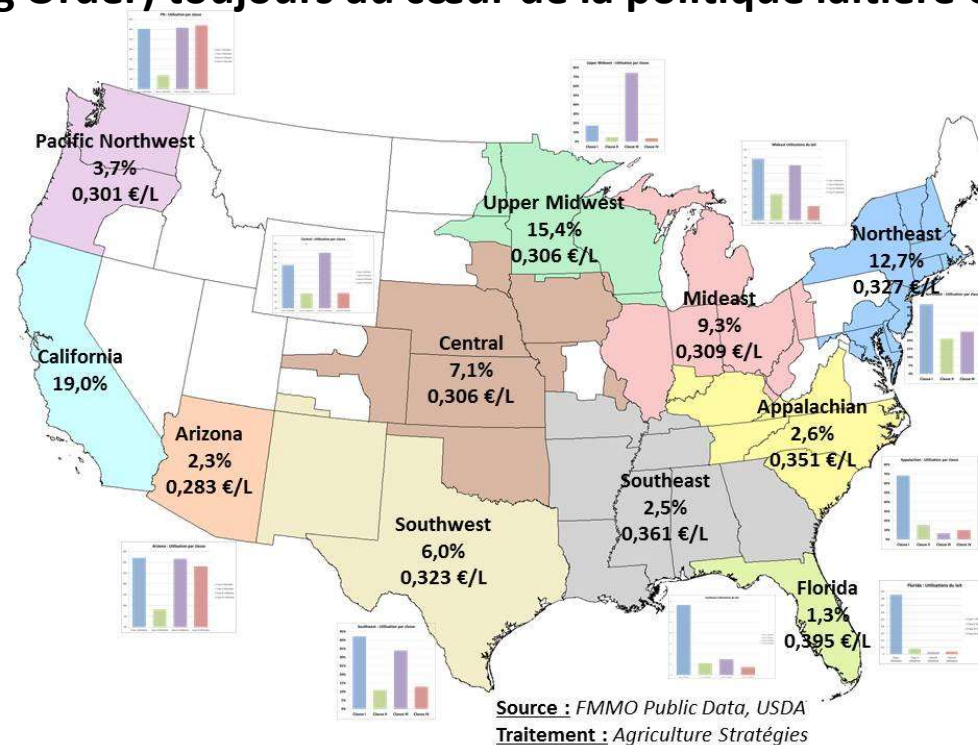


Répartition des vaches par taille de fermes (en nbre VL)



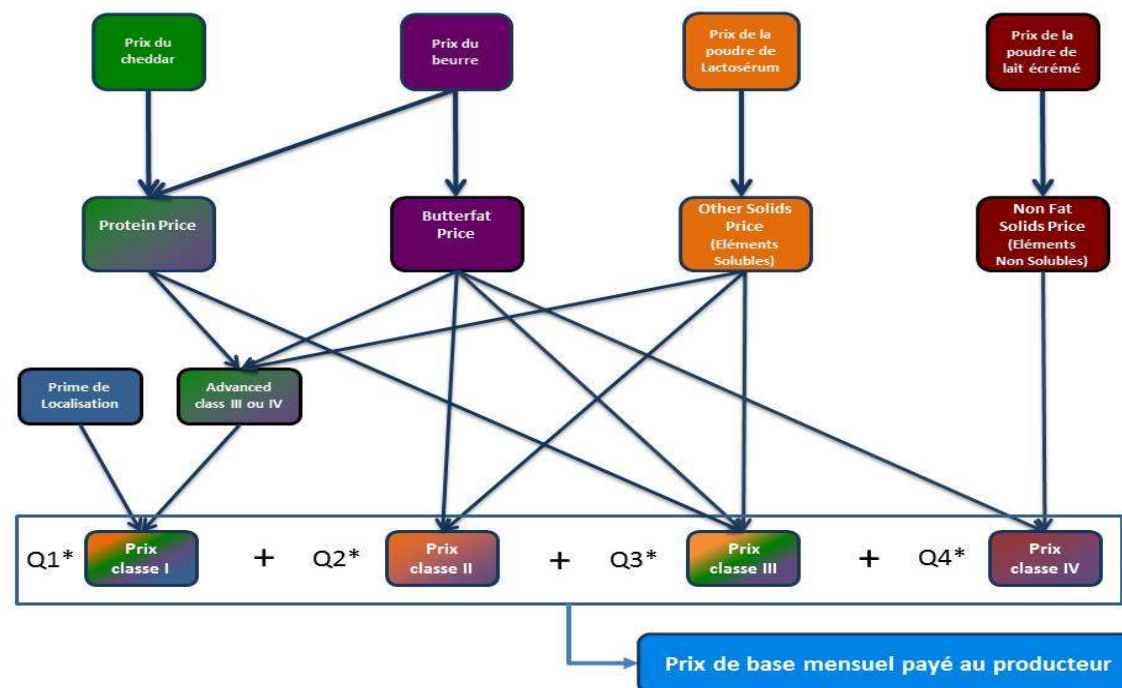
## Les offices fédéraux de commercialisation du lait (Federal Milk Marketing Order) toujours au cœur de la politique laitière US

- Depuis 1937
- Approche volontaire, vote au 2/3 des producteurs
- Californie est devenue le 11ème office en 2018



Objectif : un prix de base mensuel unique payé à chaque producteur  
et des prix d'achat différenciés pour les transformateurs selon leur mix-produit

## La fixation mensuelle du prix de base dans chaque FMMO



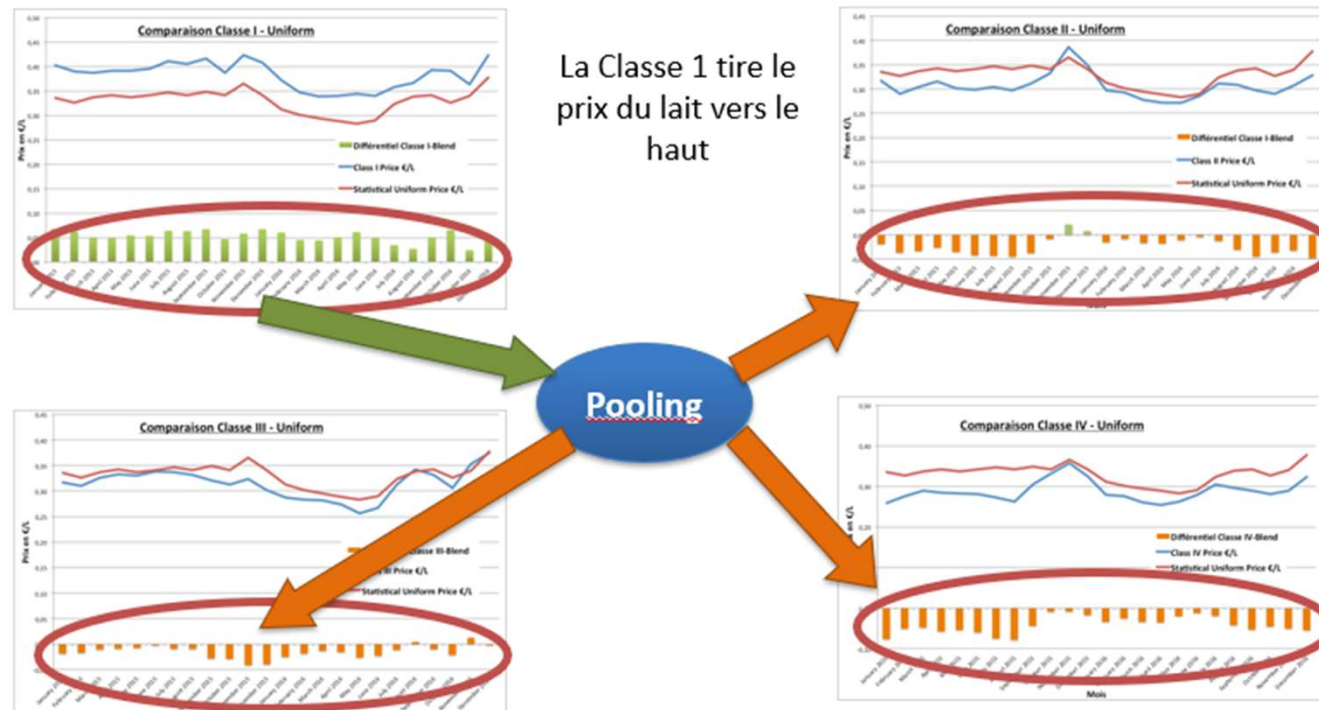
**Classe I :**  
Laits liquides  
Beverage Milk

**Classe II :**  
Produits « tendres »  
Fluid cream products  
Yogurts  
Ice cream

**Classe III :**  
Produits « durs »  
Cream cheese  
Hard cheese  
Butter

**Classe IV :**  
Poudres  
Milk in dried form

## La péréquation entre les transformateurs



- Les transformateurs n'ayant pas le même mix-produit cela implique des transferts entre transformateurs
- Dans chaque FMMO, une caisse de péréquation entre transformateurs (eq. 10 à 15% de la valeur de la production de lait)

## Forte sensibilité du prix du lait au fromage cheddar et au marché intérieur

	Effets de différents niveaux de variation du prix du cheddar sur les prix du lait dans les FMMO														
Variation du prix du cheddar	-50%	-30%	-20%	-10%	-5%	-2%	-1%	0%	+1%	+2%	+5%	+10%	+20%	+30%	+50%
Classe I	-45,7%	-27,4%	-18,3%	-9,1%	-4,6%	-1,8%	-0,9%	0,0%	0,9%	1,8%	4,6%	9,1%	18,3%	27,4%	45,7%
Classe II	0,0%	0,0%	0,0%	0,0%	0,0%	0,0%	0,0%	0,0%	0,0%	0,0%	0,0%	0,0%	0,0%	0,0%	0,0%
Classe III	-51,3%	-30,8%	-20,5%	-10,3%	-5,1%	-2,1%	-1,0%	0,0%	1,0%	2,1%	5,1%	10,3%	20,5%	30,8%	51,3%
Classe IV	0,0%	0,0%	0,0%	0,0%	0,0%	0,0%	0,0%	0,0%	0,0%	0,0%	0,0%	0,0%	0,0%	0,0%	0,0%
Uniform	-37,9%	-22,8%	-15,2%	-7,6%	-3,8%	-1,5%	-0,8%	0,0%	0,8%	1,5%	3,8%	7,6%	15,2%	22,8%	37,9%

- 50% prix du beurre => -6,6% prix du lait de base (uniform)
- 50% prix PLE => -7,3% prix uniform
- 50% prix de la poudre de lactosérum => -5,4% prix uniform

## Les offices fédéraux de commercialisation du lait (Federal Milk Marketing Order) toujours au cœur de la politique laitière US

- Les FMMO ont **retardé mais n'ont pas empêché** l'effet de la baisse des prix internationaux sur le secteur laitier US.
- Les FMMO montrent le **pragmatisme** des Américains, il ne peut **pas y avoir de marché concurrentiel entre la production et la 1<sup>ère</sup> transformation**
  - => Ils **institutionnalisent la formation du prix lait**
- Les FMMO permettent un partage de la valeur, basé sur l'évolution des prix des poudres, du beurre et du fromage
  - => intérêt = fluctuations parallèles des prix entre producteurs et transformateurs
  - => limite = n'intègre pas les produits à très forte valeur ajoutée
- **Farm Bill 2018 : Le Congrès impose un changement à la formule de prix**

$$P_{\text{Classe I}} = (\text{Prime de loc.} + \text{Max (Advanced Class III/IV)} * 0,965 + (P_{\text{butterfat}} + \text{Prime de loc.}/100) * 3,5$$

$$P_{\text{Classe I}} = (\text{Advanced Class III} + \text{Advanced Class IV}) / 2 + 0,74$$

**Objectif annoncé** = simplifier pour que se développent des échanges sur le contrat à terme Class 1

**Transparence => développement des marchés à terme (et non l'inverse!)**

## Farm Bill 2018 : Renforcement du programme d'aides contracycliques sur marge

- Introduit en 2014, le **MPP-DP** (Margin Protection Program for Dairy Producers)
- A partir de 2019, **amélioré et remplacé par le DMC** (Dairy Margin Program)

- Le producteur choisit **un niveau de couverture** (de 4\$ à 8\$ de marge brute) et **paie une prime** (faible voire symbolique).  
Les aides viennent directement du **budget fédéral** et non des compagnies d'assurance.

⇒ c'est **une aide contracyclique sur marge et non une assurance** (Insurance-like program) !!!



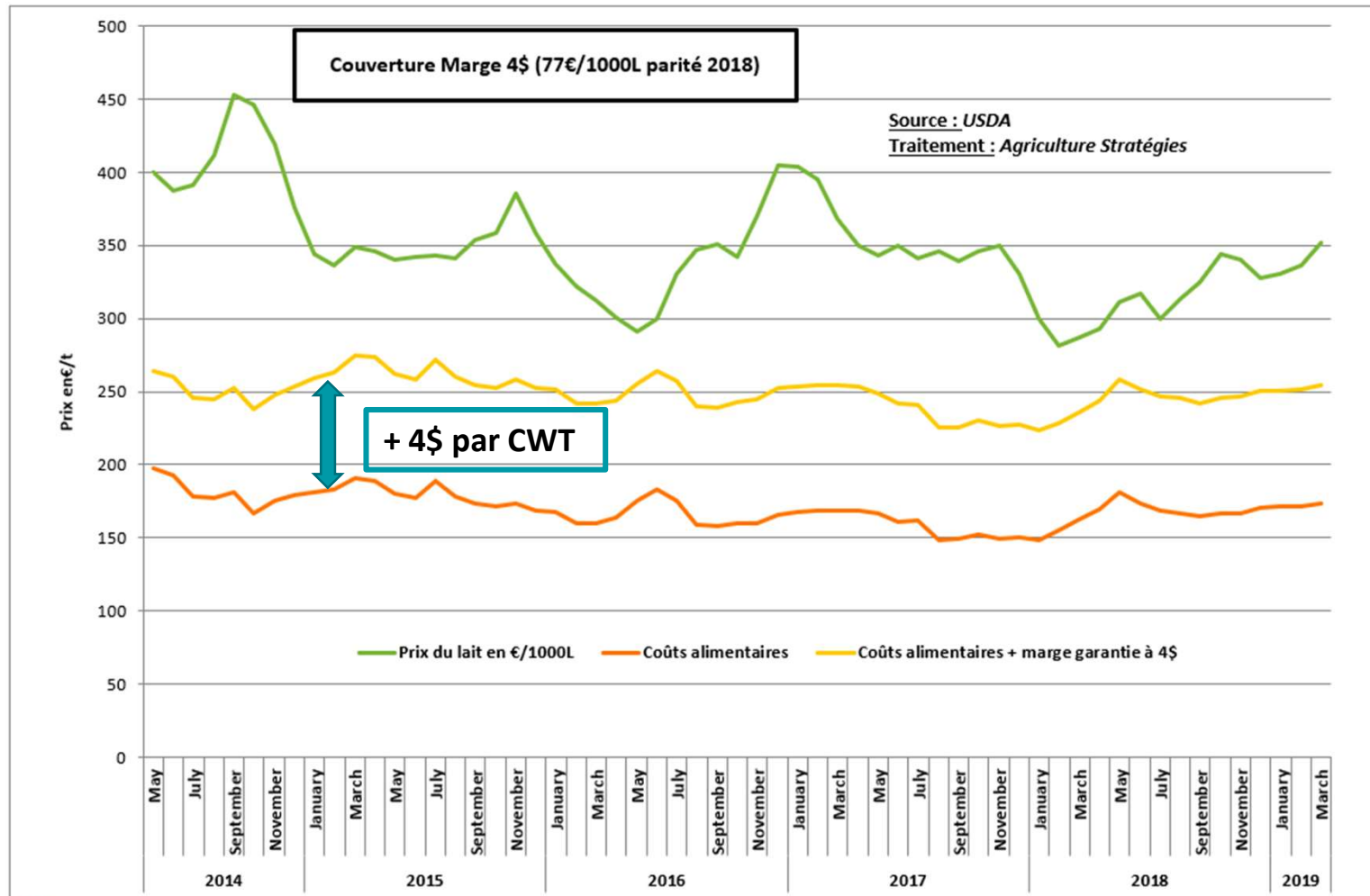
- **L'aide est calculée en fonction de la marge brute** (différence entre le prix du lait moyen et le coût alimentaire estimé). Elle peut être versée jusqu'à 95% de la production historique.

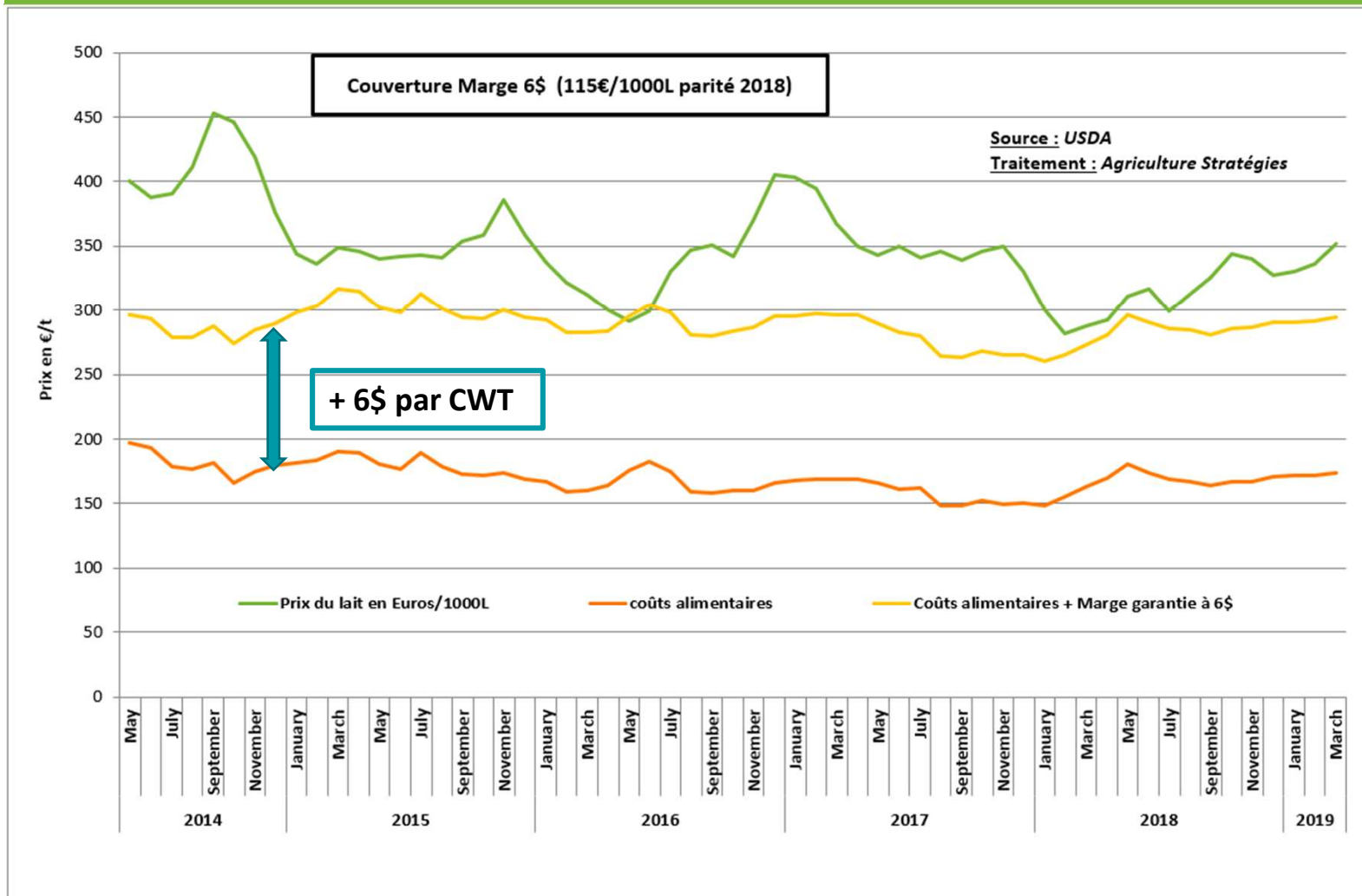
Coûts d'alimentation

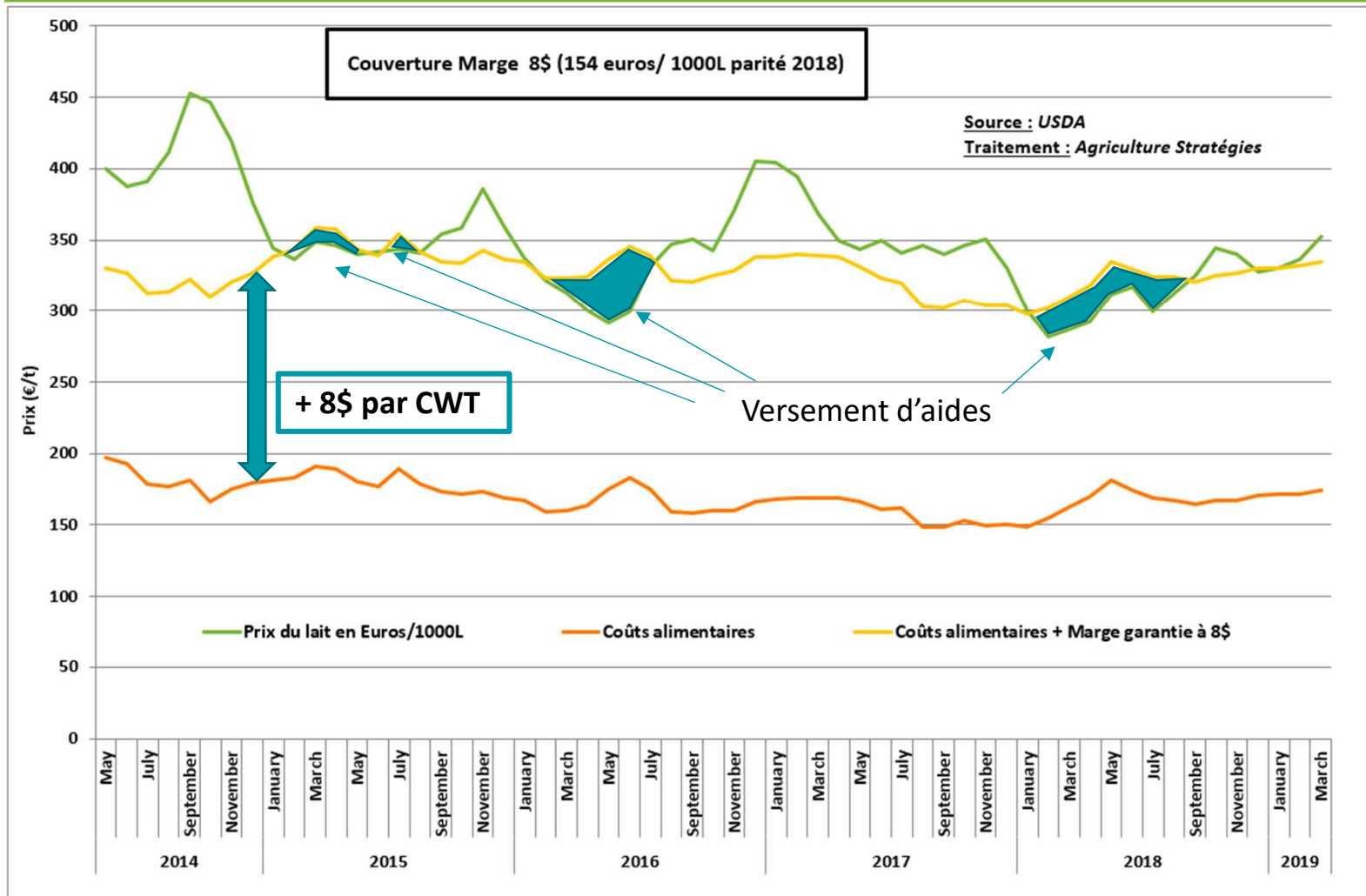
■ Prix boisseau Maïs X 1,0728

■ Prix tonne tourteau de soja X 0,00735

■ Prix tonne foin de luzerne X 0,0137







## Farm Bill 2018 :

### Renforcement du programme d'aides contracycliques sur marge

#### Les limites du DP-MPP :

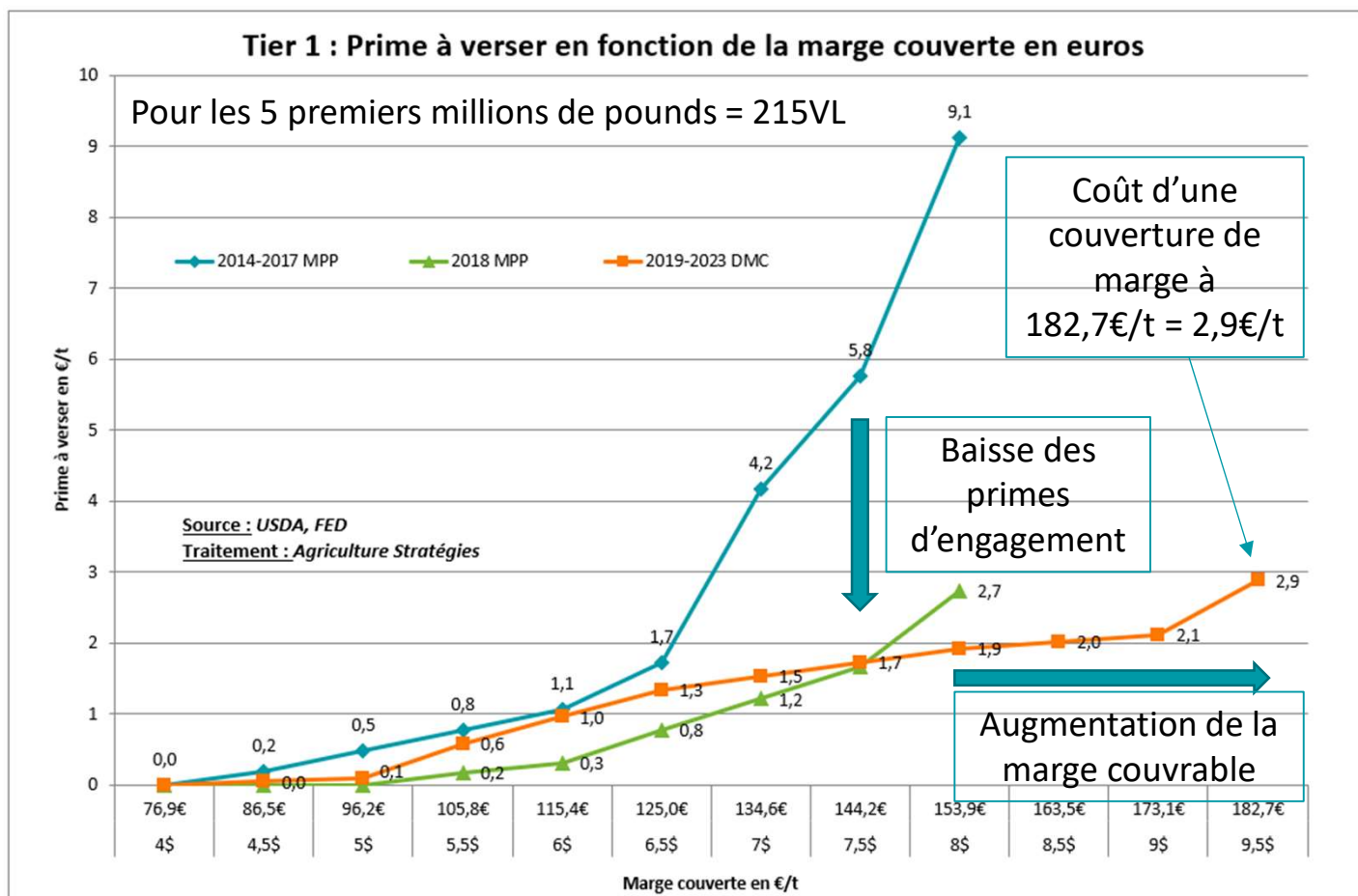
- La couverture maximale à 8\$ est jugée trop faible  
=> **les paiements ne se déclenchent pas assez.**
- Taux de participation : 50% des fermes en 2017  
60% des fermes en 2018
- 92% des éleveurs ont choisi la marge à 4\$ (chiffres 2017).
- Sur 2014/2017, l'USDA a récolté 100M\$ et versé seulement 12M\$.

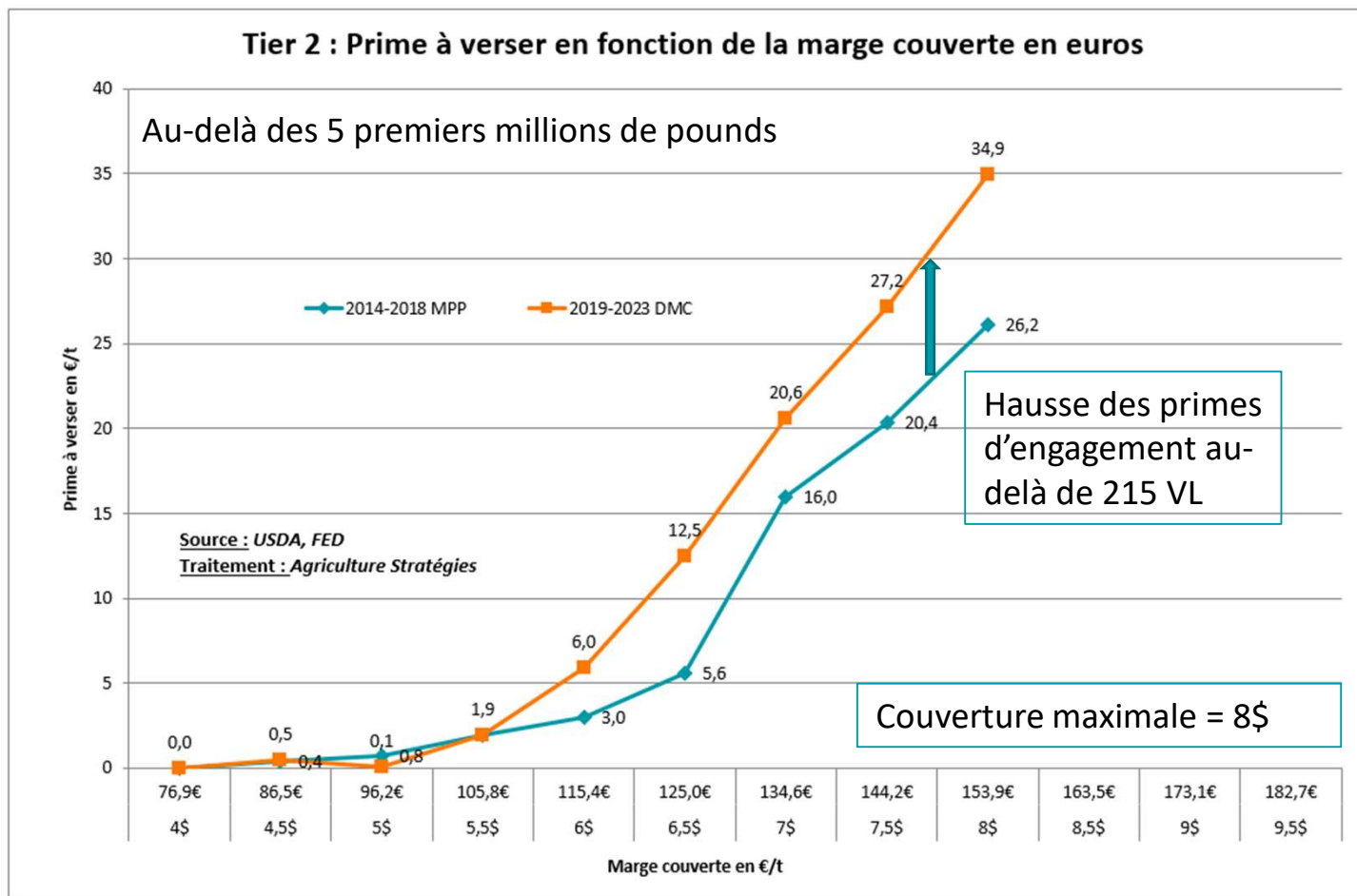
#### 1<sup>ère</sup> réforme début 2018:

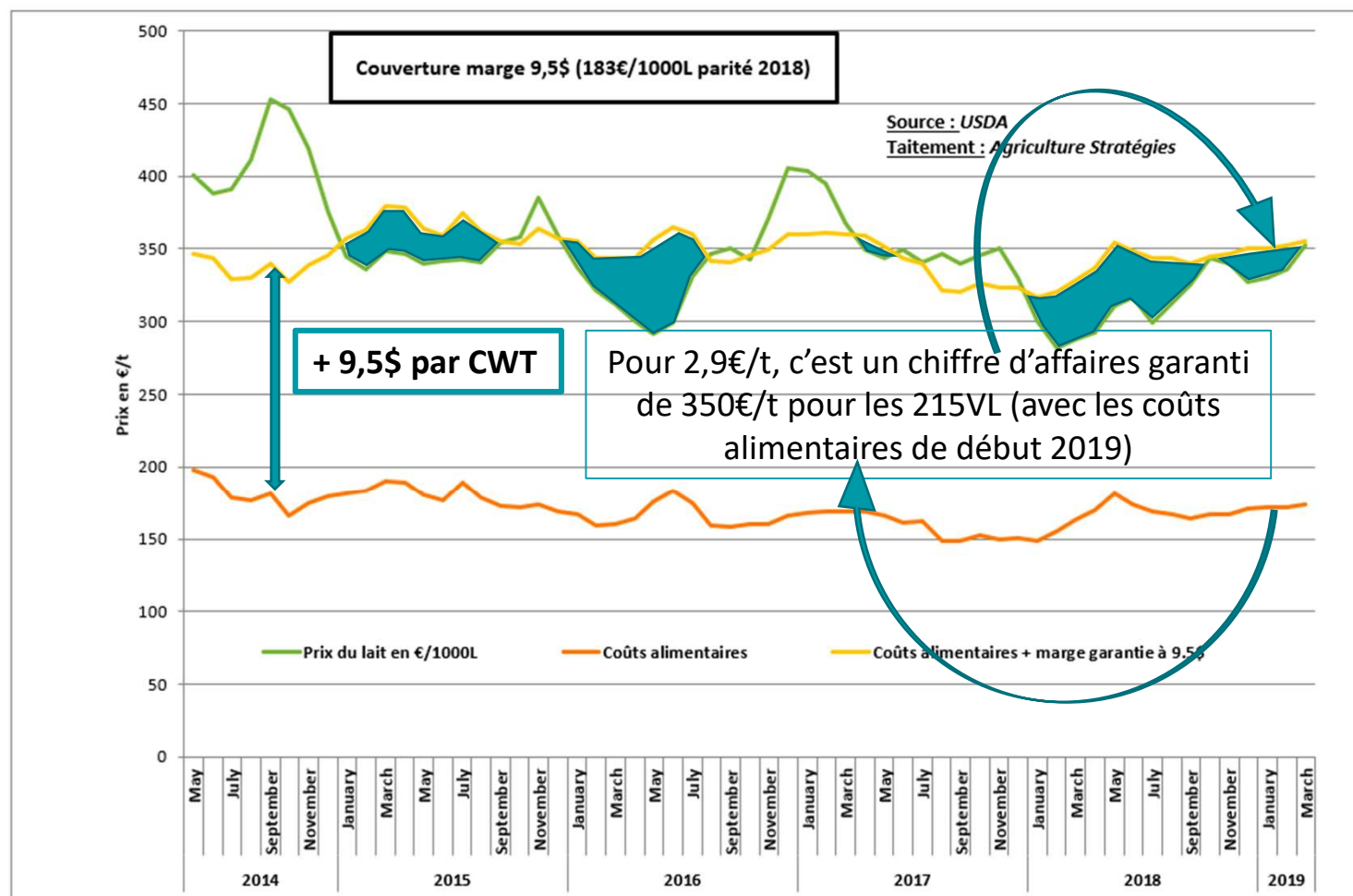
- Baisse des primes d'engagement pour les 5 premiers millions de pounds (soit 215 VL)  
=> **versement de 254 M\$ d'aides en 2018**

#### 2<sup>ème</sup> réforme fin 2018 – Farm Bill 2019-2023 :

- Seconde baisse des primes d'engagement
- Possibilité de se couvrir jusqu'à 9,5\$ par cwt
- Remboursement rétroactif des primes d'engagement n'ayant pas donné lieu à versement
- Discount 25% si engagement sur 5 ans







## Farm Bill 2018 :

### Renforcement du programme d'aides contracycliques sur marge

- **Un programme très intéressant pour les fermes de moins de 215 VL**  
Pour 2,9€/t, un chiffre d'affaires garanti sur 95% de la production historique à 350€/t (soit un chiffre d'affaires net mini de **347€/t**)
- **Moins intéressant pour les fermes >1000 VL**  
Pour 34,9€/t, un chiffre d'affaires garanti sur 95% de la production historique à environ 320€/t (soit un chiffre d'affaires net mini de **285€/t**)
- **Une réponse à la pression des éleveurs du Nord-Est (Wisconsin Farmer Union) ?**
- **Une alternative à la maîtrise de l'offre qui est revenue dans le débat ?**



#dairytogether HOME Take Action Videos Events Blog & Op-Eds Resources Contact

**Attend the Dairy Together Roadshow**

Dairy Together is hitting the road... and coming to a state near you!

- March 27th: Oshkosh, Wisconsin
- March 28th: Cortland, New York
- April 2nd: Eau Claire, Wisconsin
- April 3rd: Brattleboro, Vermont
- April 4th: Platteville, Wisconsin
- April 9th: St. Johns, Michigan
- April 16th: Greenwald, Minnesota
- April 29th: Modesto, California
- May 2nd: Clovis, New Mexico

RSVP HERE

## Le retour du débat sur la maîtrise de l'offre

- **Contexte de guerre commerciale** : intérêt d'être moins exposés et de disposer de levier de gestion de crise
- Un constat partagé : **pas de réponse de l'offre à la baisse des prix** (car coûts fixes et irrécouvrables importants en production laitière)
- Le **système canadien** fait toujours rêver les éleveurs du Nord-Est
- La maîtrise de l'offre = **un des outils toujours à l'œuvre dans les 28 Boards** « petites productions » (canneberges, oignons, etc.)
- **Un historique important dans le secteur laitier US**
  - Base-excess program de 1961-1981 : prix plus bas au-delà d'une référence individuelle
  - Diversification program de 1984 (aide à la réduction de la production)
  - Milk termination program de 1986 (cessation d'activité laitière)
  - Herd Buy-out program de 2004 à 2011 géré par les coopératives (CWT)

## Le retour du débat sur la maîtrise de l'offre

**Des débats importants au moment du Farm Bill 2014** qui resurgissent :

1) Growth Management Program (proposé par Holstein Association et Milk Producer's Council) = bonus/malus sur taux de croissance

2) Dairy Market Stabilization Program (proposé par National Milk Producers' Federation)= prix plus bas au-delà d'une référence individuelle

### **Positionnement des acteurs début 2019**

- Le **Farm Bureau** veut un système de maîtrise de l'offre mais qui ne soit pas géré par les pouvoirs publics mais par les opérateurs (Cf. Article du John Newton, chief economist du FB)
  - => double prix géré par les coopératives pour financer les exportations ?
- Le **National Milk Producers' Federation** attend de voir les effets du DMC et demande des aides à Trump en conséquence de la guerre commerciale.
- Le **National Farmers Organisation (NFO)** propose un système de double-prix avec un pivot à 500 VL pour endiguer la restructuration.

## Farm Bill 2018 : Renforcement du programme d'aides contracycliques sur marge

- Pour 2019 les inscriptions se sont terminées le 27 Septembre

<b>2019 Dairy Margin Coverage Program Enrollment Report by State - September 30, 2019 - 8:00 AM</b>									
State/Territory Name	Licensed Dairy Operations (NASS Data: 2018)	Dairy Operations with Established Production History (2019 DMC)	DMC Dairy Operations Enrolled (#)	DMC Dairy Operations Enrolled (%)	*** DMC Established Production History (pounds)	2018 MPP Enrolled Production History (pounds)	DMC Production History Enrolled (pounds) (%)		Estimated DMC Payments for Disbursement (\$)
Alabama	30	37	26	70.27%	121,917,068	90,366,359	76,077,736	62.40%	\$301,882
Alaska	1	2	1	50.00%	3,295,333	2,050,168	2,050,168	62.21%	\$10,550
Arizona	100	94	63	67.02%	5,250,582,189	2,916,860,517	3,891,531,883	74.12%	\$1,699,800
Arkansas	50	72	39	54.17%	125,785,289	83,787,423	80,014,470	63.61%	\$390,481
California	1,335	1,388	1,113	80.19%	45,073,132,250	23,946,902,449	37,377,723,576	82.93%	\$28,774,572
Colorado	120	114	91	79.82%	3,934,117,003	2,134,200,508	3,396,841,310	86.34%	\$2,296,103
Connecticut	110	95	69	72.63%	384,188,068	290,997,625	333,470,827	86.80%	\$930,151
...									
Texas	400	424	310	73.11%	11,678,905,399	9,302,128,747	10,011,102,079	85.72%	\$6,883,763
Utah	180	190	153	80.53%	2,396,406,100	1,065,495,385	1,742,662,913	72.72%	\$2,825,580
Vermont	730	729	565	77.50%	2,710,044,617	1,993,615,582	2,269,748,494	83.75%	\$6,861,461
Virginia	565	393	308	78.37%	1,483,151,061	1,107,734,048	1,271,277,074	85.71%	\$4,652,811
Washington	410	352	270	76.70%	6,842,929,293	3,815,127,017	5,448,917,618	79.63%	\$6,103,419
West Virginia	75	58	45	77.59%	117,698,033	84,799,522	79,873,334	67.86%	\$383,803
Wisconsin	8,500	7,109	5,855	82.36%	28,184,743,568	21,113,618,115	24,829,297,424	88.09%	\$68,440,516
Wyoming	10	9	8	88.89%	120,463,035	117,881,322	119,666,206	99.34%	\$136,226
<b>Totals</b>	<b>37,468</b>	<b>28,852</b>	<b>22,631</b>	<b>78.44%</b>	<b>213,911,576,001</b>	<b>134,869,199,926</b>	<b>174,275,720,499</b>	<b>81.47%</b>	<b>\$302,906,824</b>

- Pour 2020 les dates d'inscription ne sont pas encore connues

## Pour conclure

- **La politique laitière US a été renforcée pour faire face à la crise grâce au dernier Farm Bill 2018**
- **Le DMC renforce la dualité dans les aides contracycliques à l'avantage des exploitations plus petites**
- **Le débat sur la maîtrise de l'offre sera-t-il éteint par le renforcement du DMC ?**
- **FMMO + DMC + Aide alimentaire = un arsenal pour aller à l'assaut des marchés internationaux ? L'UE peut-elle en dire autant ?**

## Références :

[Les enseignements de la politique laitière américaine en matière de partage de la valeur ajoutée, Une voie de réforme de la PAC pour réorganiser la production laitière française](#), Courleux Frédéric et Gaudoin Christopher, décembre 2018, Agriculture Stratégies

[2018 Farm Bill Primer: Dairy Programs](#), Joel L. Greene, 24 April 2019, Congressional Research Service

[Dairy Margin Coverage—the new margin protection plan for dairy producers.](#), Andrew Novakovic and Mark Stephenson, December 2018, **Briefing Paper Series, 18-02**

[Analyses of Selected Dairy Programs Proposed to Reduce Variability in Milk Prices and Farm Income.](#), Charles Nicholson and Mark Stephenson, March 2019, **Working Paper Series, 19-01.**

[Reviewing U.S. Dairy Supply Management Efforts](#), John Newton, Chief Economist Farm Bureau, 15 April 2019



**AGRICULTURE**  
STRATÉGIES

**Retrouvez les publications d'Agriculture Stratégies et  
inscrivez-vous à la newsletter sur :**

**[www.agriculture-strategies.eu](http://www.agriculture-strategies.eu)**